

МИНИСТЕРСТВО НАУКИ И ВЫСШЕГО ОБРАЗОВАНИЯ
РОССИЙСКОЙ ФЕДЕРАЦИИ

ФЕДЕРАЛЬНОЕ ГОСУДАРСТВЕННОЕ БЮДЖЕТНОЕ
ОБРАЗОВАТЕЛЬНОЕ УЧРЕЖДЕНИЕ ВЫСШЕГО ОБРАЗОВАНИЯ
«ЛУГАНСКИЙ ГОСУДАРСТВЕННЫЙ УНИВЕРСИТЕТ ИМЕНИ
ВЛАДИМИРА ДАЛЯ»

**КОЛЛЕДЖ СЕВЕРОДОНЕЦКОГО ТЕХНОЛОГИЧЕСКОГО
ИНСТИТУТА (филиал) ФГБОУ ВО «ЛГУ им. В. Даля»**

-

.05

16199

-

специальность: 09.02.11 Разработка и управление программным обеспечением

Квалификация: Программист

2025

РАССМОТРЕНО И СОГЛАСОВАНО методической комиссией Колледжа
Северодонецкого технологического института (филиал) ФГБОУ ВО «ЛГУ им. В.
Даля»

Протокол № 01 от «05» сентября 2025 г.

09.02.11

24.02.2025 138,
31.03.2025,

81696,
09.02.11

Председатель комиссии

Заместитель директора

 В.Н. Лескин

 Р.П. Филь

Составитель(и):

() « . . ».

Рабочая программа рассмотрена и согласована на 20__ / 20__ учебный год
Протокол № __ заседания МК от «__» _____ 20__ г.
Председатель МК _____

Рабочая программа рассмотрена и согласована на 20__ / 20__ учебный год
Протокол № __ заседания МК от «__» _____ 20__ г.
Председатель МК _____

Рабочая программа рассмотрена и согласована на 20__ / 20__ учебный год
Протокол № __ заседания МК от «__» _____ 20__ г.
Председатель МК _____

Рабочая программа рассмотрена и согласована на 20__ / 20__ учебный год
Протокол № __ заседания МК от «__» _____ 20__ г.
Председатель МК _____

I. Паспорт комплекта контрольно-оценочных средств

1.1. Результаты освоения программы профессионального модуля, подлежащие проверке

1.1.1. Вид профессиональной деятельности

Результатом освоения профессионального модуля является готовность обучающегося к выполнению вида профессиональной деятельности Выполнение работ по рабочей профессии «Оператор электронно-вычислительных и вычислительных машин» и формирование соответствующих общих и профессиональных компетенций:

Профессиональные компетенции	Показатели оценки результата
ПК 5.1 Подготавливать к работе, настраивать и обслуживать периферийные устройства персонального компьютера и компьютерную оргтехнику	- Подготавливаются к работе, настраиваются и обслуживаются периферийные устройства персонального компьютера и компьютерная оргтехника
ПК 5.2 Осуществлять ввод и обмен данными между персональным компьютером и периферийными устройствами и ресурсами локальных компьютерных сетей..	- Осуществляется ввод и обмен данными между персональным компьютером и периферийными устройствами и ресурсами локальных компьютерных сетей.
ПК 5.3 Создавать и управлять на персональном компьютере текстовыми документами, таблицами, презентациями и содержанием баз данных.	- Осуществляется создание и управление на персональном компьютере текстовыми документами, таблицами, презентациями и содержанием баз данных.
ПК 5.4 Осуществлять навигацию по ресурсам, поиск, ввод и передачу данных с помощью технологий и сервисов Интернета	- Осуществляется навигация по ресурсам, поиск, ввод и передача данных с помощью технологий и сервисов Интернета
ПК 5.5 Создавать и воспроизводить видеоролики, презентации, слайд-шоу, медиафайлы и другую итоговую продукцию из исходных аудио-, визуальных и мультимедийных компонентов средствами персонального компьютера и мультимедийного оборудования.	- Создаются и воспроизводятся видеоролики, презентации, слайд-шоу, медиафайлы и другая итоговая продукция из исходных аудио-, визуальных и мультимедийных компонентов средствами персонального компьютера и мультимедийного оборудования.

Общие компетенции	Показатели оценки результата
ОК 01 Выбирать способы решения задач профессиональной деятельности, применительно к различным контекстам.	- Признание наличия проблемы. - Выстраивание вариантов альтернативных действий в случае возникновения нестандартных ситуаций. - Выбор оптимальных способов решения профессиональных задач применительно к

	<p>различным контекстам.</p> <ul style="list-style-type: none"> - Определение возможных рисков и методов их снижения при выполнении профессиональных задач.
<p>ОК 02 Использовать современные средства поиска, анализа и интерпретации информации, и информационные технологии для выполнения задач профессиональной деятельности .</p>	<ul style="list-style-type: none"> - Нахождение и использование разнообразных источников информации, включая интернет- ресурсы. - Грамотное определение типа и формы необходимой информации. - Получение нужной информации и сохранение ее в удобном для работы формате. - Извлечение ключевых фрагментов и основного содержания из всего массива информации. - Соответствие выбранной информации действующему законодательству
<p>ОК 03 Планировать и реализовывать собственное профессиональное и личностное развитие, предпринимательскую деятельность в профессиональной сфере, использовать знания по правовой и финансовой грамотности в различных жизненных ситуациях;</p>	<ul style="list-style-type: none"> - Планирование и способность к организации самостоятельных занятий и домашней работы при изучении профессионального модуля. - Своевременность сдачи практических заданий, отчетов по практике; - Рациональность распределения времени при выполнении практических работ с соблюдением норм и правил внутреннего распорядка. - Эффективный поиск возможностей развития профессиональных навыков. - Планирование направлений повышения квалификации, совершенствование плана личностного развития.
<p>ОК 04 Эффективно взаимодействовать и работать в коллективе и команде .</p>	<ul style="list-style-type: none"> - Взаимодействие с коллегами, руководством, клиентами, самоанализ и коррекция результатов собственной работы. - Правильная оценка вклада членов команды в общеконандную работу. - Передача информации, идей и опыта членам команды. - Формирование понимания членами команды личной и коллективной ответственности. - Демонстрация навыков эффективного общения.

<p>ОК 05 Осуществлять устную и письменную коммуникацию на государственном языке Российской Федерации с учетом особенностей социального и культурного контекста;</p>	<ul style="list-style-type: none"> - Правильное использование грамматических конструкций, орфографии и пунктуации в письменной речи. - Корректное произношение и интонация в устной речи. Использование лексики, адекватной тематике и ситуации общения. - Применение специализированной и нормативной лексики. - Способность организовать связную устную и письменную речь, обеспечивающую эффективное взаимодействие с собеседником. - Умение формулировать мысли ясно и логично. Применение речевых этикетов и форм общения, соответствующих социальной и культурной ситуации. - Умение слушать и понимать собеседника, задавать уточняющие вопросы. - Способность адекватно реагировать в диалоге с учетом контекста. - Выбор соответствующего стиля речи (официальный, деловой, нейтральный, разговорный). - Соблюдение норм деловой переписки и устного общения. - Соблюдение норм государственного языка в соответствии с официальными требованиями и нормативами.
<p>ОК 06 Проявлять гражданско-патриотическую позицию, демонстрировать осознанное поведение на основе традиционных общечеловеческих ценностей, применять стандарты антикоррупционного поведения.</p>	<ul style="list-style-type: none"> - Понимание роли гражданина в обществе и государства. - Активное участие в общественной жизни и выполнении гражданских обязанностей. - Демонстрация уважения к истории, культуре и традициям России. - Участие в мероприятиях, направленных на сохранение национального достояния. - Соблюдение этических норм и традиционных общечеловеческих ценностей - Проявление уважения, толерантности и справедливости в отношениях с другими людьми. - Принятие и поддержка моральных норм и социальных правил. - Знание и понимание принципов и норм

	<p>антикоррупционного законодательства.</p> <ul style="list-style-type: none"> - Отказ от действий, связанных с коррупцией, и готовность к их осуждению. - Соблюдение принципов честности, прозрачности и законности в работе. - Предотвращение ситуаций коррупционного характера. - Участие в волонтерских и социальных проектах. - Знание и соблюдение прав и обязанностей гражданина РФ. - Проявление инициативы в решении вопросов, связанных с патриотическим воспитанием и антикоррупционной деятельностью. - Критическое отношение к негативным социальным явлениям.
<p>ОК 07 Содействовать сохранению окружающей среды, ресурсосбережению, эффективно действовать в чрезвычайных ситуациях.</p>	<ul style="list-style-type: none"> - Содействие ресурсосбережению. - Демонстрация навыков эффективных действий в чрезвычайных ситуациях. - Соблюдение норм экологической безопасности и определения направлений ресурсосбережения в рамках профессиональной деятельности.
<p>ОК 08 Использовать средства физической культуры для сохранения и укрепления здоровья в процессе профессиональной деятельности и поддержания необходимого уровня физической подготовленности.</p>	<ul style="list-style-type: none"> - Развитие спортивного воспитания. - Демонстрация успешного выполнения нормативов Всероссийского физкультурно- спортивного комплекса "Готов к труду и обороне" (ГТО). - Содействие укреплению здоровья и профилактике общих и профессиональных заболеваний, пропаганде здорового образа жизни.
<p>ОК 09 Использовать информационные технологии в профессиональной деятельности.</p>	<ul style="list-style-type: none"> - Грамотное применение специализированного программного обеспечения для сбора, хранения и обработки бухгалтерской информации. - Правильная интерпретация интерфейса специализированного программного обеспечения и нахождение контекстной помощи. - Эффективное применение методов и средств защиты бухгалтерской информации.

	<ul style="list-style-type: none"> - Выбор информационной системы в условиях конкретной ситуации; - Создание, редактирование и хранение документов в ходе выполнения практических заданий с применением информационных технологий
ОК 10 Пользоваться профессиональной документацией на государственном и иностранном языках.	<ul style="list-style-type: none"> - Грамотное применение специализированного программного обеспечения для сбора, хранения и обработки информации на государственном и иностранном языках

1.1.2. Дидактические единицы «иметь практический опыт», «уметь», «знать».

В результате изучения профессионального модуля обучающийся должен:

иметь практический опыт:

ПО 1. Настройки параметров функционирования персонального компьютера, периферийного оборудования и компьютерной оргтехники;

ПО 2. Доступа и использования информационных ресурсов локальных и глобальных компьютерных сетей;

ПО 3. Диагностики простейших неисправностей персонального компьютера, периферийного оборудования и компьютерной оргтехники;

ПО 4. Создания различных видов документов с помощью различного прикладного программного обеспечения, в т.ч. текстовых, табличных, презентационных, а также веб-страниц;

ПО 5. Сканирования, обработки и распознавания документов;

ПО 6. Создания цифровых графических объектов;

ПО 7. Осуществления навигации по ресурсам, поиска, ввода и передачи данных с помощью технологий и сервисов интернета;

ПО 8. Создания и обработки объектов мультимедиа;

уметь:

У1. Управлять файлами данных на локальных, съемных запоминающих устройствах, а также на дисках локальной компьютерной сети и в интернете;

У2. Подключать периферийные устройства и компьютерную оргтехнику к персональному компьютеру и настраивать режимы ее работы;

У3. Производить установку и замену расходных материалов для периферийных устройств и компьютерной оргтехники;

У4. Производить распечатку, копирование и тиражирование документов на принтер и другие периферийные устройства вывода;

У5. Производить сканирование прозрачных и непрозрачных оригиналов;

У6. Производить съемку и передачу цифровых изображений с фото- и видеокамеры на персональный компьютер;

У7. Осуществлять резервное копирование и восстановление данных;

У8. Диагностировать простейшие неисправности персонального компьютера, периферийного оборудования и компьютерной оргтехники;

У9. Создавать и управлять содержимым документов с помощью редактора документов;

У10. Создавать и управлять содержимым таблиц с помощью редакторов таблиц;

У11. Создавать и управлять содержимым презентаций с помощью редакторов презентаций;

У12. Создавать и управлять содержимым веб-страниц с помощью html-редакторов;

У13. Создавать и обмениваться письмами электронной почты;

У14. Осуществлять навигацию по веб-ресурсам интернета с помощью программы веб-браузера;

У15. Осуществлять поиск, сортировку и анализ информации с помощью поисковых интернет-сайтов;

У16. Осуществлять взаимодействие с пользователями с помощью программы-пейджера мгновенных сообщений;

У17. Распознавать сканированные текстовые документы с помощью программ распознавания текста;

У18. Создавать и редактировать графические объекты с помощью программ для обработки растровой и векторной графики

знать:

31. Классификацию видов и архитектуру персональных компьютеров;

32. Виды и назначение периферийных устройств, их устройство и принцип действия, интерфейсы подключения и правила эксплуатации;

33. Принципы установки и настройки основных компонентов операционной системы и драйверов периферийного оборудования;

34. Виды и характеристики носителей информации, файловые системы, форматы представления данных;

35. Принципы функционирования локальных и глобальных компьютерных сетей;

36. Нормативные документы по установке, эксплуатации и охране труда при работе с персональным компьютером, периферийным оборудованием и компьютерной оргтехникой;

37. Порядок установки и настройки прикладного программного обеспечения на персональный компьютер;

38. Назначение, разновидности и функциональные возможности редакторов текстов, таблиц и презентаций;

39. Назначение, разновидности и функциональные возможности программ распознавания текста;

310. Назначение, разновидности и функциональные возможности программ обработки растровой и векторной графики;

311. Назначение, разновидности и функциональные возможности программ для создания объектов мультимедиа.

1.2. Формы промежуточной аттестации по профессиональному модулю

Элемент профессионального модуля	Формы промежуточной аттестации
МДК.05.01 Обработка информации и программного обеспечения	Дифференцированный зачет
Учебная практика УП.05	Дифференцированный зачет
Производственная практика (по профилю специальности) ПП.05	Дифференцированный зачет
ПМ	Экзамен (квалификационный)

II. Оценивание уровня освоения теоретического курса профессионального модуля

2.1. Формы и методы оценивания

Предметом оценивания освоения МДК являются умения и знания.

Контроль и оценка этих дидактических единиц осуществляются с использованием следующих форм и методов:

Оценка выполнения заданий на практическом занятии

Оценка выполнения заданий на зачетном занятии

Оценка выполнения заданий на контрольной работе

Оценка выполнения индивидуальных заданий

Оценка выполнения самостоятельной работы обучающихся.

Оценка теоретического курса профессионального модуля предусматривает использование накопительной системы оценивания и проведения экзамена по МДК.

III. Оценивание уровня учебных достижений по учебной и производственной практике

3.1. Формы и методы оценивания

Предметом оценивания по учебной и производственной практике обязательно являются дидактические единицы «иметь практический опыт» и «уметь».

Целью оценки по учебной и производственной практике является оценка:

- профессиональных и общих компетенций;
- практического опыта и умений.

Оценка по производственной практике выставляется на основании данных аттестационного листа (характеристики профессиональной деятельности обучающегося на практике) с указанием видов работ, выполненных обучающимся во время практики, их объема, качества выполнения в соответствии с технологией и требованиями организации, в которой проходила практика.

3.2. Перечень видов работ для проверки результатов освоения профессионального модуля на практике

3.2.1. Учебная практика

Виды работ	Коды проверяемых результатов		
	профессиональные компетенции	общие компетенции	практический опыт, умения
Инструктаж по ОТ и ПБ при работе с ПК. Ознакомление с режимом работы, правилами оформления отчетов, требованиями к оценке. Подготовка к работе, проверка работоспособности и настройка компьютерной системы	ПК.5.1 – ПК.5.5	ОК 01-09	ПО 1-3 У1-8
Оформление профессиональных текстов в MS Word	ПК.5.1 – ПК.5.5	ОК 1-09	ПО 1-5 У1-17
Оформление рекламной и представительской продукции в MS Word	ПК.5.1 – ПК.5.5	ОК 1-09	ПО 1-5 У1-17

Автоматизация создания комплексных текстовых документов в MS Word	ПК.5.1 – ПК.5.5	ОК 1-09	ПО 1-5 У1-17
Обработка финансово-экономической и статистической информации в MS Excel	ПК.5.1 – ПК.5.5	ОК 1-09	ПО 1-5 У1-17
Создание баз данных, сводных таблиц в табличном процессоре MS Excel	ПК.5.1 – ПК.5.5	ОК 1-09	ПО 1-5 У1-17
Решение задачи поиска оптимального решения средствами табличного процессора MS Excel	ПК.5.1 – ПК.5.5	ОК 1-09	ПО 1-5 У1-17
Подготовка публикаций и рекламной продукции средствами графических редакторов и издательских систем	ПК.5.1 – ПК.5.5	ОК 1-09	ПО 1-6 У1-18
Создание видеороликов и видеоклипов в программе видеомонтажа. Демонстрация фильма с помощью медиа-проектора.	ПК.5.1 – ПК.5.5	ОК 1-09	ПО 1-8 У1-18
Создание и ведение блога помощью веб-сервиса	ПК.5.1 – ПК.5.5	ОК 1-09	ПО 1-8 У1-18
Разработка портфолио студента в программе MS PowerPoint и с помощью возможностей инструментальной среды 4portfolio.ru.	ПК.5.1 – ПК.5.5	ОК 1-09	ПО 1-8 У1-18

3.2.2. Производственная практика

Виды работ	Коды проверяемых результатов		
	профессиональные компетенции	общие компетенции	практический опыт, умения
Инструктаж по ОТ и ПБ на предприятии на рабочих местах. Знакомство с предприятием, рабочим	ПК.5.1 – ПК.5.5	ОК 1-09	ПО 1-3 У1-8

местом и функциональными обязанностями. Выполнение работ по настройке компьютерной системы			
Оформление профессиональных текстов, рекламной продукции предприятия (организации) в MS Word.	ПК.5.1 – ПК.5.5	ОК 1-09	ПО 1-5 У1-17
Обработка статистической и финансово-экономической информации, создание баз данных и сводных таблиц в табличном процессоре в MS Excel	ПК.5.1 – ПК.5.5	ОК 1-09	ПО 1-5 У1-17
Художественное оформление публикаций. Создание рекламной и другой печатной продукции реального предприятия (организации)	ПК.5.1 – ПК.5.5	ОК 1-09	ПО 1-6 У1-18
Создание и обработка видео файлов. Создание анимированных презентаций, мультимедийной рекламной продукции реального предприятия (организации)	ПК.5.1 – ПК.5.5	ОК 1-09	ПО 1-8 У1-18

3.3. Критерии оценивания учебной и производственной практики

Критерии оценки учебной практики:

Оценка «зачет»

1. Отчет о прохождении практики отражает задание по практике. Ответы студента на вопросы при защите показывают усвоение программного материала. Студент способен продемонстрировать умение связать теорию с возможностями ее применения на практике
2. Студент дисциплинирован, добросовестно и на должном уровне овладел практическими навыками, предусмотренными программой практики;

Оценка «незачет»

1. Студент не выполнил программу практики, не овладел практическими навыками, не предоставил вовремя отчет, качество выполнения отчета не соответствует требованиям

2. Отчет о прохождении практики выполнен с нарушением целевой установки задания по практике и не отвечает предъявляемым требованиям, в оформлении имеются отступления от стандарта

Критерии оценки производственной практики:

Оценка «зачет»

1. Отчет о прохождении практики отражает задание по практике.

Ответы студента на вопросы при защите показывают усвоение программного материала. Студент способен продемонстрировать умение связать теорию с возможностями ее применения на практике.

2. Студент дисциплинирован, добросовестно и на должном уровне овладел практическими навыками, предусмотренными программой практики;

3. Дневник аккуратно оформлен, содержание дневника полноценно отражает объём информации и практических навыков, которые изучил и приобрел студент.

Оценка «незачет»

1. Студент не выполнил программу практики, не овладел практическими навыками, не предоставил вовремя отчет, качество выполнения отчета не соответствует требованиям

2. Отчет о прохождении практики выполнен с нарушением целевой установки задания по практике и не отвечает предъявляемым требованиям, в оформлении имеются отступления от стандарта

IV. Контрольно-оценочные материалы для экзамена (квалификационного)

4.1. Общие положения

Квалификационный экзамен предназначен для контроля и оценки результатов освоения профессионального модуля ПМ.05 Выполнение работ по профессии 16199 Оператор электронно-вычислительных и вычислительных машин по специальности 09.02.11 Разработка и управление программным обеспечением.

Экзамен (квалификационный) носит комплексный практикоориентированный характер.

Итогом экзамена является однозначное решение «вид профессиональной деятельности освоен/не освоен».

При выставлении оценки учитывается роль оцениваемых показателей для выполнения вида профессиональной деятельности, освоение которого проверяется. При отрицательном заключении хотя бы по одному показателю оценки результата освоения профессиональных компетенций принимается решение «вид профессиональной деятельности не освоен». При наличии противоречивых оценок по одному и тому же показателю при выполнении разных видов работ, решение принимается в пользу обучающегося.

4.2. Выполнения задания в ходе экзамена

4.2.1 Задание для экзаменуемого

Коды проверяемых профессиональных и общих компетенций: **ПК.5.1-ПК.5.5, ОК 01- ОК 09.**

4.2.2 Условия выполнения задания:

Инструкция

Ознакомьтесь с заданиями для экзаменуемых

Количество билетов заданий (пакетов заданий) для экзаменуемых: 20

Время выполнения каждого задания и максимальное время на экзамен (квалификационный):

Задание № 1 –10 минут

Задание № 2– 10 минут

Задание № 3–40 минут

Всего на экзамен –1 час

Экзамен проводится в группе в количестве – 18 человек

Оборудование, инструменты: персональный компьютер, необходимое программное обеспечение: пакет MS Office, Adobe Photoshop, Corel Draw.

4.3. Критерии оценивания

Показатель	Результат	Оценка
1. Выполнено задание	+	- не выполнено задание – оценка <u>«неудовлетворительно»</u>
2. Даны ответы на вопросы	+	- выполнено задание не в полном объеме – оценка <u>«удовлетворительно»</u>
3. Проведен анализ программного продукта.	+	- правильно выполнено задание с недочетами – оценка <u>«хорошо»</u>
4. Сделаны выводы	+	- Правильно выполнено задание – оценка <u>«отлично»</u>

Параметры оценивания:

Профессиональные компетенции считаются освоенными при выполнении задания – экзамен «освоен». Если задание не выполнено – экзамен «не освоен».

4.1. Задания для экзаменуемых

МИНИСТЕРСТВО НАУКИ И ВЫСШЕГО ОБРАЗОВАНИЯ
РОССИЙСКОЙ ФЕДЕРАЦИИ

ФЕДЕРАЛЬНОЕ ГОСУДАРСТВЕННОЕ БЮДЖЕТНОЕ ОБРАЗОВАТЕЛЬНОЕ
УЧРЕЖДЕНИЕ ВЫСШЕГО ОБРАЗОВАНИЯ «ЛУГАНСКИЙ
ГОСУДАРСТВЕННЫЙ УНИВЕРСИТЕТ ИМЕНИ ВЛАДИМИРА ДАЛЯ»

**КОЛЛЕДЖ СЕВЕРОДОНЕЦКОГО ТЕХНОЛОГИЧЕСКОГО ИНСТИТУТА
(филиал) ФГБОУ ВО «ЛГУ им. В. Даля»**

РАССМОТРЕН И ПРИНЯТ

на заседании методической комиссии
Колледжа Северодонецкого технологического
института (филиал) ФГБОУ ВО «Луганского
государственного

»
«05» 2025 . _01

УТВЕРЖДАЮ

Зам. директора Колледжа
Северодонецкого технологического
института (филиал) ФГБОУ ВО
«Луганского государственного
университета имени Владимира Даля»

_____ Р.П. Филь
«05» сентября 2025 г.

**КОМПЛЕКТ ЗАДАНИЙ для проведения промежуточной
аттестации в форме дифференцированного зачета**

по междисциплинарному курсу **.05.01**
(
)

по специальности **09.02.11 Разработка и управление
программным обеспечением**

для студентов ____ курса группы

формы обучения очная

Преподаватель: _____ . .

Северодонецк
2025

**ФГБОУ ВО «ЛУГАНСКИЙ ГОСУДАРСТВЕННЫЙ УНИВЕРСИТЕТ
ИМЕНИ ВЛАДИМИРА ДАЛЯ»
КОЛЛЕДЖ СЕВЕРОДОНЕЦКОГО ТЕХНОЛОГИЧЕСКОГО
ИНСТИТУТА (филиал) ФГБОУ ВО «ЛГУ им. В. Даля»**

МДК.05.01 Обработка информации и программного обеспечения

Специальность 09.02.11 Разработка и управление программным обеспечением

Билет 1

1. Что такое файл?

- а) Файл -это базовая составляющая программного обеспечения.
- б) Файл - это определенное количество информации (программа или данные), имеющие имя и хранящиеся в долговременной памяти
- в) Файл — специальная программа, которая обеспечивает управление и обмен информацией между устройствами

2. Для того, чтобы сформировать автоматическое оглавление документа MicrosoftWord, необходимо перейти на вкладку:

- а) Вставка
- б) Рассылки
- в) Ссылки

3. Программа Microsoft Excel предназначена для работы

- а) Файлами и папками и презентациями
- б) Электронными таблицами
- в) С текстовыми документами

4. Опишите устройство персональных компьютеров, основные блоки, функции и технические характеристики.

5. Опишите основные возможности текстового редактора.

**ФГБОУ ВО «ЛУГАНСКИЙ ГОСУДАРСТВЕННЫЙ УНИВЕРСИТЕТ
ИМЕНИ ВЛАДИМИРА ДАЛЯ»
КОЛЛЕДЖ СЕВЕРОДОНЕЦКОГО ТЕХНОЛОГИЧЕСКОГО
ИНСТИТУТА (филиал) ФГБОУ ВО «ЛГУ им. В. Даля»**

МДК.05.01 Обработка информации и программного обеспечения

Специальность 09.02.11 Разработка и управление программным обеспечением

Билет 2

1. Что такое файловая система?

- а) Это безопасная система хранения информации
- б) Это одноранговая система хранения информации
- в) Это система хранения файлов и организации каталогов

2. Какой уровень форматирования, в текстовом процессоре MicrosoftWord, позволяет определить значение междустрочного интервала:

- а) Абзац
- б) Шрифт
- в) Страница

3. Документы, созданные программой Microsoft Excel, имеют расширение:

- а) .xls
- б) .dbf
- в) .bmp

4. Раскройте понятие архитектуры, состава, функции и классификацию операционных систем персонального компьютера.

5. Опишите этапы создание документов в текстовом редакторе MS Word

**ФГБОУ ВО «ЛУГАНСКИЙ ГОСУДАРСТВЕННЫЙ УНИВЕРСИТЕТ
ИМЕНИ ВЛАДИМИРА ДАЛЯ»
КОЛЛЕДЖ СЕВЕРОДОНЕЦКОГО ТЕХНОЛОГИЧЕСКОГО
ИНСТИТУТА (филиал) ФГБОУ ВО «ЛГУ им. В. Даля»**

МДК.05.01 Обработка информации и программного обеспечения

Специальность 09.02.11 Разработка и управление программным обеспечением

Билет 3

1. Что относится к атрибутам файла?

- а) Его имя, тип (расширение), значок, размер, дата и время создания.
- б) Его тип и место расположение на диске
- в) Его значок и место расположение на диске

2. Как получить доступ к элементу интерфейса текстового процессора MicrosoftWord, отображенного на рисунке:



- а) Ссылки - >Гиперссылка
- б) Рассылки - >Гиперссылка
- в) Вставка - >Гиперссылка

3. Адреса клеток электронной таблицы – это

- а) имя, состоящее из номера столбца и номера строки
- б) имя, состоящее из любой последовательности символов
- в) имя, состоящее из имени столбца и номера строки

4. Опишите виды и назначения принтеров, их устройство и принцип действия, интерфейсы подключения и правила эксплуатации.

5. Опишите этапы форматирования документов в текстовом редакторе MS Word

**ФГБОУ ВО «ЛУГАНСКИЙ ГОСУДАРСТВЕННЫЙ УНИВЕРСИТЕТ
ИМЕНИ ВЛАДИМИРА ДАЛЯ»
КОЛЛЕДЖ СЕВЕРОДОНЕЦКОГО ТЕХНОЛОГИЧЕСКОГО
ИНСТИТУТА (филиал) ФГБОУ ВО «ЛГУ им. В. Даля»**

МДК.05.01 Обработка информации и программного обеспечения

Специальность 09.02.11 Разработка и управление программным обеспечением

Билет 4

1. На тип файла указывает:

- а) Имя файла
- б) Расширение файла
- в) Объём файла

2. В процессе редактирования текста изменяется:

- а) Размер шрифта текста
- б) Содержание текста
- в) Параметры страницы

3. В клетку электронной таблицы можно занести

- а) Только формулы
- б) Числа и текст
- в) Числа, формулы и текст

4. Опишите виды и назначения сканеров, их устройство и принцип действия, интерфейсы подключения и правила эксплуатации

5. Опишите основные возможности программ для создания и обработки растровой графики

**ФГБОУ ВО «ЛУГАНСКИЙ ГОСУДАРСТВЕННЫЙ УНИВЕРСИТЕТ
ИМЕНИ ВЛАДИМИРА ДАЛЯ»
КОЛЛЕДЖ СЕВЕРОДОНЕЦКОГО ТЕХНОЛОГИЧЕСКОГО
ИНСТИТУТА (филиал) ФГБОУ ВО «ЛГУ им. В. Даля»**

МДК.05.01 Обработка информации и программного обеспечения

Специальность 09.02.11 Разработка и управление программным обеспечением

Билет 5

1. Задано полное имя файла C:\DOC\МОИ ДОКУМЕНТЫ\
2ГРУППА\ПЕТРОВ\ПРОВА.TXT. Каково имя каталога, в котором
находится этот файл?

- а) 2ГРУППА
- б) ПЕТРОВ
- в) ПЕТРОВ\ПРОВА

2. Какой уровень форматирования, в текстовом процессоре MicrosoftWord,
позволяет определить значение отступа (выступа) "красной" строки:

- а) Шрифт
- б) Абзац
- в) Страница

3. Что означает символ \$ в записи имени ячейки D\$6?

- а) В адресе не будет меняться только номер столбца
- б) В адресе не будет изменяться только номер строки
- в) Имя ячейки останется неизменным

4. Опишите этапы установки и настройки основных компонентов операционной
системы и драйверов периферийного оборудования.

5. Опишите назначение, возможности и применение электронных таблиц, принцип
их построения и организации работы с ними.

**ФГБОУ ВО «ЛУГАНСКИЙ ГОСУДАРСТВЕННЫЙ УНИВЕРСИТЕТ
ИМЕНИ ВЛАДИМИРА ДАЛЯ»**

**КОЛЛЕДЖ СЕВЕРОДОНЕЦКОГО ТЕХНОЛОГИЧЕСКОГО ИНСТИТУТА
(филиал) ФГБОУ ВО «ЛГУ им. В. Даля»**

МДК.05.01 Обработка информации и программного обеспечения

Специальность 09.02.11 Разработка и управление программным обеспечением

Билет 6

1. Производительность процессора зависит от

- а) Его типа и скорости работы
- б) Его разрядности и тактовой частоты
- в) Его разъемов

2. Для того чтобы разбить текст на колонки в текстовом процессоре MicrosoftWord, необходимо выбрать:

- а) Разметка страницы -> колонки -> определить количество колонок
- б) Вид-> колонки -> определить количество колонок
- в) Вставка -> колонки -> определить количество колонок

3. Дан фрагмент электронной таблицы:

	A	B	C	D
1	15	2	4	
2	10	11	6	

В ячейку D2 введена формула =A1*B2-C1. В результате в ячейке D2 появится значение:

- а) 26
- б) 161
- в) 24

4. Опишите назначение, возможности, правил эксплуатации мультимедийного оборудования, основные типы интерфейсов для подключения мультимедийного оборудования.

5. Правила ввода, обработки, оформления, редактирования данных и выполнения вычислительных операций в MS Excel

**ФГБОУ ВО «ЛУГАНСКИЙ ГОСУДАРСТВЕННЫЙ УНИВЕРСИТЕТ
ИМЕНИ ВЛАДИМИРА ДАЛЯ»**

**КОЛЛЕДЖ СЕВЕРОДОНЕЦКОГО ТЕХНОЛОГИЧЕСКОГО ИНСТИТУТА
(филиал) ФГБОУ ВО «ЛГУ им. В. Даля»**

МДК.05.01 Обработка информации и программного обеспечения

Специальность 09.02.11 Разработка и управление программным обеспечением

Билет 7

1. Пути повышения производительности процессора заключаются в

- а) В совершенствовании архитектуры, ввод кэш-памяти, использовании нескольких ядер
- б) В изменении функциональной схемы
- в) В увеличении числа разъемов процессора

2. Укажите, какие параметры на уровне форматирования символа, определены во фрагменте, изображенном на рисунке:

1. Укажите через запятую в порядке возрастания все основания систем счисления, в которых запись числа 27 оканчивается на 3.

2. В системе счисления с некоторым основанием десятичное число 49 записывается как 100.

Укажите это основание.

- а) С тенью
- б) Видоизменение
- в) Шрифт
- г) Начертание
- д) Все прописные

3. В электронной таблице значение формулы =СРЗНАЧ(А6:С6) равно (4). Чему равно значение формулы =СУММ(А6:Д6), если значение ячейки Д6 равно 1?

- а) 13
- б) 18
- в) 15

4. Раскройте понятие цифрового представления звуковой информации в персональном компьютере, форматы аудио файлов, конвертирование файлом

5. Опишите основные возможности программ для создания и обработки векторной графики.

**ФГБОУ ВО «ЛУГАНСКИЙ ГОСУДАРСТВЕННЫЙ УНИВЕРСИТЕТ
ИМЕНИ ВЛАДИМИРА ДАЛЯ»
КОЛЛЕДЖ СЕВЕРОДОНЕЦКОГО ТЕХНОЛОГИЧЕСКОГО
ИНСТИТУТА (филиал) ФГБОУ ВО «ЛГУ им. В. Даля»**

МДК.05.01 Обработка информации и программного обеспечения

Специальность 09.02.11 Разработка и управление программным обеспечением

Билет 8

1. Информация представленная в двоичном компьютерном коде (представляет собой последовательность 0 и 1) называется
 - а) программа
 - б) файл
 - в) данные
2. Для того, чтобы в документе текстового процессора Microsoft Word, вставить сноску в тексте, необходимо выполнить:
 - а) Вставка ->Вставить сноску
 - б) Ссылки ->Вставить сноску
 - в) Разметка страницы ->Вставить сноску
3. В электронной таблице значение формулы =СУММ(С3:Е3) равно 18. Чему равно значение формулы =СРЗНАЧ(С3:Е3), если значение ячейки Е3 равно 2?
 - а) 8
 - б) 4
 - в) 5
4. Раскройте понятие цифрового представления графической информации в персональном компьютере, форматы графических файлов.
5. Перечислите параметры форматирования символов в MS Word

**ФГБОУ ВО «ЛУГАНСКИЙ ГОСУДАРСТВЕННЫЙ УНИВЕРСИТЕТ
ИМЕНИ ВЛАДИМИРА ДАЛЯ»
КОЛЛЕДЖ СЕВЕРОДОНЕЦКОГО ТЕХНОЛОГИЧЕСКОГО
ИНСТИТУТА (филиал) ФГБОУ ВО «ЛГУ им. В. Даля»**

МДК.05.01 Обработка информации и программного обеспечения

Специальность 09.02.11 Разработка и управление программным обеспечением

Билет 9

1. Для того чтобы компьютер смог выполнить обработку данных по программе, программа и данные должны быть загружены

- а) На жёсткий диск
- б) В оперативную память
- в) В магистраль

2. Какой уровень форматирования, в текстовом процессоре MicrosoftWord, позволяет определить значение смещения символа, относительно базовой линии текста:

- а) Абзац
- б) Страница
- в) Шрифт

3. Дан фрагмент электронной таблицы:

	A	B	C	D
1	5	2	4	
2	14	6	3	
3	6	7	4	

В ячейку D2 введена формула $=\$A2+\$B\$1*C1$ формулу скопировали в ячейку D3. В результате в ячейке D3 появится значение:

- а) 12
- б) 18
- в) 24

4. Раскройте понятие цифрового представления видео информации в персональном компьютере, форматы видео файлов, конвертирование файлом.

5. Перечислите способы создания таблиц в MS Word.

**ФГБОУ ВО «ЛУГАНСКИЙ ГОСУДАРСТВЕННЫЙ УНИВЕРСИТЕТ
ИМЕНИ ВЛАДИМИРА ДАЛЯ»**

**КОЛЛЕДЖ СЕВЕРОДОНЕЦКОГО ТЕХНОЛОГИЧЕСКОГО ИНСТИТУТА
(филиал) ФГБОУ ВО «ЛГУ им. В. Даля»**

МДК.05.01 Обработка информации и программного обеспечения

Специальность 09.02.11 Разработка и управление программным обеспечением

Билет 10

1. Какие устройства относятся к устройствам ввода информации?

- а) Принтер, сканер, клавиатура
- б) Графический планшет, клавиатура, микрофон, сканер
- в) Монитор, сканер, клавиатура

2. Программа, предназначенная для создания и редактирование только текстовой информации:

- а) Текстовый редактор
- б) Текстовый процессор
- в) Настольная издательская система

3. Дан фрагмент электронной таблицы:

	A	B	C	D
1	1	2	3	
2	3	5	6	
3	7	8	10	

В ячейку D1 введена формула $=A\$2*B1+C2$, а затем скопирована в ячейку

D2. Какое значение в результате появится в ячейке D2?

- а) 21
- б) 25
- в) 12

4. Опишите принципы функционирования локальных и глобальных компьютерных сетей. Подключение сети, её настройка.

5. Опишите способы редактирования структуры таблицы: вставка строки, столбца, объединение ячеек в MS Excel

**ФГБОУ ВО «ЛУГАНСКИЙ ГОСУДАРСТВЕННЫЙ УНИВЕРСИТЕТ
ИМЕНИ ВЛАДИМИРА ДАЛЯ»
КОЛЛЕДЖ СЕВЕРОДОНЕЦКОГО ТЕХНОЛОГИЧЕСКОГО
ИНСТИТУТА (филиал) ФГБОУ ВО «ЛГУ им. В. Даля»**

МДК.05.01 Обработка информации и программного обеспечения

Специальность 09.02.11 Разработка и управление программным обеспечением

Билет 11

1. Для оптического ввода в компьютер и преобразования в компьютерную форму изображений, а также текстовых документов используется

- а) Графический планшет
- б) Сканер
- в) Принтер

2. Какой уровень форматирования, в текстовом процессоре MicrosoftWord, позволяет определить различие колонтитулов четных и нечетных страниц?

- а) Страница
- б) Абзац
- в) Шрифт

3. В ячейке электронной таблицы В4 записана формула =C2+\$A\$2. Какой вид приобретет формула, если ячейку В4 скопировать в ячейку С5?

	А	В	С
1			
2			
3			
4		=C2+\$A\$2	
5			

- а) =D2+\$B\$3
- б) =C5+\$A\$2
- в) =D3+\$A\$2

4. Настройка беспроводной компьютерной сети. Изучение доступа и использование информационных ресурсов беспроводных компьютерных сетей

5. Перечислите параметры форматирования абзацев в MS Word

**ФГБОУ ВО «ЛУГАНСКИЙ ГОСУДАРСТВЕННЫЙ УНИВЕРСИТЕТ
ИМЕНИ ВЛАДИМИРА ДАЛЯ»
КОЛЛЕДЖ СЕВЕРОДОНЕЦКОГО ТЕХНОЛОГИЧЕСКОГО
ИНСТИТУТА (филиал) ФГБОУ ВО «ЛГУ им. В. Даля»**

МДК.05.01 Обработка информации и программного обеспечения

Специальность 09.02.11 Разработка и управление программным обеспечением

Билет 12

1. Качество изображения монитора определяется

- а) Способом подключения
- б) Разрешающей способностью
- в) Типом видеокарты

2. Какой уровень форматирования, в текстовом процессоре Microsoft Word, позволяет задать нумерацию строк текста?

- а) Страница
- б) Абзац
- в) Шрифт

3. Дан фрагмент электронной таблицы:

	A	B	C	D
1	5	4	3	
2	12	8	6	

В ячейку D2 введена формула =A2/B1+C1. В результате в ячейке D2 появится значение:

- а) 6
- б) 12
- в) 5

4. Нормативные документы по охране труда при работе с персональным компьютером. Санитарно-гигиенические нормы при работе на персональном компьютере.

5. Дайте определение понятию «диаграмма». Опишите способы построения диаграммы в MS Excel

**ФГБОУ ВО «ЛУГАНСКИЙ ГОСУДАРСТВЕННЫЙ УНИВЕРСИТЕТ
ИМЕНИ ВЛАДИМИРА ДАЛЯ»
КОЛЛЕДЖ СЕВЕРОДОНЕЦКОГО ТЕХНОЛОГИЧЕСКОГО
ИНСТИТУТА (филиал) ФГБОУ ВО «ЛГУ им. В. Даля»**

МДК.05.01 Обработка информации и программного обеспечения

Специальность 09.02.11 Разработка и управление программным обеспечением

Билет 13

1. Какие принтеры обеспечивают типографическое качество печати, высокую скорость печати при меньших затратах на расходные материалы?

- а) струйные
- б) лазерные
- в) матричные

2. Какая вкладка в текстовом процессоре MicrosoftWord, позволяет получить доступ к командам для выполнения слияния документов:

- а) Ссылки
- б) Рассылки
- в) Разметка страницы

3. В электронной таблице значение формулы =СРЗНАЧ(B1:D1) равно 6.

Чему равно значение ячейки A1, если значение формулы =СУММ(A1:D1)равно 25?

- а) 3
- б) 4
- в) 7

4. Опишите средства и методы для защиты информации. Антивирусные программы.

5 Создание и обработка документов в системе MS Publisher.

**ФГБОУ ВО «ЛУГАНСКИЙ ГОСУДАРСТВЕННЫЙ УНИВЕРСИТЕТ
ИМЕНИ ВЛАДИМИРА ДАЛЯ»
КОЛЛЕДЖ СЕВЕРОДОНЕЦКОГО ТЕХНОЛОГИЧЕСКОГО
ИНСТИТУТА (филиал) ФГБОУ ВО «ЛГУ им. В. Даля»**

МДК.05.01 Обработка информации и программного обеспечения

Специальность 09.02.11 Разработка и управление программным обеспечением

Билет 14

1. Что хранится в ячейках оперативной памяти?

- а) Микрочипы
- б) Модули памяти
- в) Двоичный код длиной 8 знаков

2. При задании параметров страницы устанавливаются:

- а) гарнитура, размер, начертание
- б) отступ, интервал
- в) поля, ориентация

3. На рисунке приведен фрагмент электронной таблицы. Определите, чему будет равно значение, вычисленное по следующей формуле

$=\text{СУММ}(B1:F1)+F2*E4-A3$

	A	B	C	D	E	F
1	1	6	4	8	2	0
2	4	-5	-4	1	5	5
3	5	5	5	5	5	5
4	2	3	1	4	4	2

- а) 35
- б) 46
- в) 65

4 Опишите основные возможности программ для создания и обработки музыки.

Работа с аудио файлами

5. Технология вычислений в программе MS Excel

**ФГБОУ ВО «ЛУГАНСКИЙ ГОСУДАРСТВЕННЫЙ УНИВЕРСИТЕТ
ИМЕНИ ВЛАДИМИРА ДАЛЯ»
КОЛЛЕДЖ СЕВЕРОДОНЕЦКОГО ТЕХНОЛОГИЧЕСКОГО
ИНСТИТУТА (филиал) ФГБОУ ВО «ЛГУ им. В. Даля»**

МДК.05.01 Обработка информации и программного обеспечения

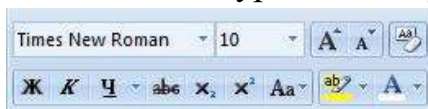
Специальность 09.02.11 Разработка и управление программным обеспечением

Билет 15

1. Постоянное запоминающее устройство служит для хранения:

- а) Особо ценных прикладных программ
- б) Постоянно используемых программ
- в) Программ начальной загрузки компьютера и тестирования его узлов

2. Параметры форматирования какого уровня отображены на рисунке?



- а) Разметка страницы
- б) Шрифт
- в) Абзац

3. На рисунке приведен фрагмент электронной таблицы. Определите, чему будет равно значение, вычисленное по следующей формуле

$$=СУММ(B1:B4)+F3*E4+A3$$

	A	B	C	D	E	F
1	1	3	4	8	2	0
2	4	-5	-2	1	5	5
3	5	5	5	5	5	5
4	2	3	1	4	4	2

- а) 31
- б) 42
- в) 18

4. Опишите основные возможности программ для создания и обработки видео.
Работа с видео файлами.

5. Правила подготовки и оформления презентаций в Power Point.

**ФГБОУ ВО «ЛУГАНСКИЙ ГОСУДАРСТВЕННЫЙ УНИВЕРСИТЕТ
ИМЕНИ ВЛАДИМИРА ДАЛЯ»**

**КОЛЛЕДЖ СЕВЕРОДОНЕЦКОГО ТЕХНОЛОГИЧЕСКОГО ИНСТИТУТА
(филиал) ФГБОУ ВО «ЛГУ им. В. Даля»**

МДК.05.01 Обработка информации и программного обеспечения

Специальность 09.02.11 Разработка и управление программным обеспечением

Билет 16

1. Для групповых операций с файлами используются маски имен файлов. Маска представляет собой последовательность букв, цифр и прочих допустимых в именах файлов символов, в которых также могут встречаться следующие символы:

- символ «?» означает ровно один произвольный символ;
- символ «*» означает любую последовательность символов произвольной длины, в том числе «*» может задавать и пустую последовательность.

Определите, какое из имен файлов удовлетворяет маске ?a???*.

- а) charka
- б) barcas
- в) arctan
- г) barc

2. Программа, предназначенная для создания полиграфической продукции (буклеты, журналы, газеты и т.п.)

- а) Настольная издательская система
- б) Текстовый редактор
- в) Текстовый процессор

3. На рисунке приведен фрагмент электронной таблицы. Определите, чему будет равно значение, вычисленное по следующей формуле
 $=СУММ(A1:C2)+F4*E2-D3$

	A	B	C	D	E	F
1	1	3	4	8	2	0
2	4	-5	-2	1	5	5
3	5	5	5	5	5	5
4	2	3	1	4	4	2

- а) 12
- б) 10
- в) 15

4. Процесс конвертирования файлов. Основные понятия сжатия файла

**ФГБОУ ВО «ЛУГАНСКИЙ ГОСУДАРСТВЕННЫЙ УНИВЕРСИТЕТ
ИМЕНИ ВЛАДИМИРА ДАЛЯ»**

**КОЛЛЕДЖ СЕВЕРОДОНЕЦКОГО ТЕХНОЛОГИЧЕСКОГО ИНСТИТУТА
(филиал) ФГБОУ ВО «ЛГУ им. В. Даля»**

МДК.05.01 Обработка информации и программного обеспечения

Специальность 09.02.11 Разработка и управление программным обеспечением

5. Слои и работа с ними в Adobe Photoshop

**ФГБОУ ВО «ЛУГАНСКИЙ ГОСУДАРСТВЕННЫЙ УНИВЕРСИТЕТ
ИМЕНИ ВЛАДИМИРА ДАЛЯ»**

**КОЛЛЕДЖ СЕВЕРОДОНЕЦКОГО ТЕХНОЛОГИЧЕСКОГО ИНСТИТУТА
(филиал) ФГБОУ ВО «ЛГУ им. В. Даля»**

МДК.05.01 Обработка информации и программного обеспечения

Специальность 09.02.11 Разработка и управление программным обеспечением

Билет 17

1. Объем информационного сообщения равен 40960 бит. Чему равен объем этого сообщения в Кбайтах?

- а) 2
- б) 3
- в) 5
- г) 10

2. Чтобы вставить символ, необходимо выполнить следующие команды:

- а) Вид→ Символ
- б) Вставка→ Символ
- в) Формат→ Символ

3. Дан фрагмент электронной таблицы:

	А	В	С
1	10	20	= A1+B\$1
2	30	40	

Чему станет равным значение ячейки С2, если в нее скопировать формулу из ячейки С1?

- а) 50
- б) 60
- в) 40

4. Использование инструментов поисковых систем. Работа с поисковыми серверами

5. Принципы и способы ретуширования фотографий в Adobe Photoshop и других программах

**ФГБОУ ВО «ЛУГАНСКИЙ ГОСУДАРСТВЕННЫЙ УНИВЕРСИТЕТ
ИМЕНИ ВЛАДИМИРА ДАЛЯ»**

**КОЛЛЕДЖ СЕВЕРОДОНЕЦКОГО ТЕХНОЛОГИЧЕСКОГО ИНСТИТУТА
(филиал) ФГБОУ ВО «ЛГУ им. В. Даля»**

МДК.05.01 Обработка информации и программного обеспечения

Специальность 09.02.11 Разработка и управление программным обеспечением

Билет 18

1. Что такое файл?

- а) Файл -это базовая составляющая программного обеспечения.
- б) Файл - это определенное количество информации (программа или данные), имеющие имя и хранящиеся в долговременной памяти
- в) Файл — специальная программа, которая обеспечивает управление и обмен информацией между устройствами

2. В текстовом процессоре MicrosoftWord можно добавить диаграмму.

Укажите, какой тип диаграммы выбран на рисунке:



- а) Гистограмма
- б) Столбиковая
- в) Биржевая

3. В ячейке В1 записана формула =2*\$A1. Какой вид приобретет формула, после того как ячейку В1 скопируют в ячейку С2?

	А	В	С
1		=2*\$A1	
2			

- а) =2*\$B1
- б) =2*\$A2
- в) =2*\$B2

4. Использование облачных ресурсов. Размещение информации в облачных ресурсах.

5. Прикладные программы обеспечения обработки экономической информации

**ФГБОУ ВО «ЛУГАНСКИЙ ГОСУДАРСТВЕННЫЙ УНИВЕРСИТЕТ
ИМЕНИ ВЛАДИМИРА ДАЛЯ»
КОЛЛЕДЖ СЕВЕРОДОНЕЦКОГО ТЕХНОЛОГИЧЕСКОГО
ИНСТИТУТА (филиал) ФГБОУ ВО «ЛГУ им. В. Даля»**

МДК.05.01 Обработка информации и программного обеспечения

Специальность 09.02.11 Разработка и управление программным обеспечением

Билет 19

1. Что такое файловая система?

- а) Это безопасная система хранения информации
- б) Это одноранговая система хранения информации
- в) Это система хранения файлов и организации каталогов

2. Какой уровень форматирования, в текстовом процессоре MicrosoftWord, позволяет определить значение полей (левого, правого, верхнего, нижнего):

- а) Страница
- б) Шрифт
- в) Абзац

3. В ячейке A1 электронной таблицы записана формула =D1-\$D2. Какой вид приобретет формула после того, как ячейку A1 скопируют в ячейку B1?

	A	B	C
1	=D1-\$D2		
2			

- а) =E2-\$D2
- б) =E1-\$D2
- в) =E1-\$E2

4. Раскройте понятие работа с текстовой информацией в персональном компьютере, форматы текстовых файлов

5. Обработка информационного контента с использованием возможностей Web-сервисов.

**ФГБОУ ВО «ЛУГАНСКИЙ ГОСУДАРСТВЕННЫЙ УНИВЕРСИТЕТ
ИМЕНИ ВЛАДИМИРА ДАЛЯ»
КОЛЛЕДЖ СЕВЕРОДОНЕЦКОГО ТЕХНОЛОГИЧЕСКОГО
ИНСТИТУТА (филиал) ФГБОУ ВО «ЛГУ им. В. Даля»**

МДК.05.01 Обработка информации и программного обеспечения

Специальность 09.02.11 Разработка и управление программным обеспечением

Билет 20

1. Что относится к атрибутам файла?

- а) Его имя, тип (расширение), значок, размер, дата и время создания.
- б) Его тип и место расположение на диске
- в) Его значок и место расположение на диске

2. На каком уровне форматирования, применяются параметры, отображенные на рисунке:



- а) Страница
- б) Шрифт
- в) Абзац

3. Дан фрагмент электронной таблицы:

	A	B	C	D
1	1	2	3	=A\$1*B1+C2
2	4	5	6	
3	7	8	9	

В ячейку D1 введена формула =A\$1*B1+C2, а затем скопирована в ячейку

D2. Какое значение в результате появится в ячейке D2?

- а) 14
- б) 16
- в) 24

4. Выполнение мероприятий по защите персональных данных. Принципы антивирусной защиты персонального компьютера.

5. Видеомонтаж. Программы для выполнения видеомонтажа

**ФГБОУ ВО «ЛУГАНСКИЙ ГОСУДАРСТВЕННЫЙ УНИВЕРСИТЕТ
ИМЕНИ ВЛАДИМИРА ДАЛЯ»
КОЛЛЕДЖ СЕВЕРОДОНЕЦКОГО ТЕХНОЛОГИЧЕСКОГО
ИНСТИТУТА (филиал) ФГБОУ ВО «ЛГУ им. В. Даля»**

МДК.05.01 Обработка информации и программного обеспечения

Специальность 09.02.11 Разработка и управление программным обеспечением

Билет 21

1. Что такое файл?

- а) Файл -это базовая составляющая программного обеспечения.
- б) Файл - это определенное количество информации (программа или данные), имеющие имя и хранящиеся в долговременной памяти
- в) Файл — специальная программа, которая обеспечивает управление и обмен информацией между устройствами

2. Для того, чтобы сформировать автоматическое оглавление документа MicrosoftWord, необходимо перейти на вкладку:

- а) Вставка
- б) Рассылки
- в) Ссылки

3. Программа Microsoft Excel предназначена для работы

- а) Файлами и папками и презентациями
- б) Электронными таблицами
- в) С текстовыми документами

4. Опишите устройство персональных компьютеров, основные блоки, функции и технические характеристики.

5. Опишите основные возможности текстового редактора.

**ФГБОУ ВО «ЛУГАНСКИЙ ГОСУДАРСТВЕННЫЙ УНИВЕРСИТЕТ
ИМЕНИ ВЛАДИМИРА ДАЛЯ»
КОЛЛЕДЖ СЕВЕРОДОНЕЦКОГО ТЕХНОЛОГИЧЕСКОГО
ИНСТИТУТА (филиал) ФГБОУ ВО «ЛГУ им. В. Даля»**

МДК.05.01 Обработка информации и программного обеспечения

Специальность 09.02.11 Разработка и управление программным обеспечением

Билет 22

1. Что такое файловая система?

- а) Это безопасная система хранения информации
- б) Это одноранговая система хранения информации
- в) Это система хранения файлов и организации каталогов

2. Какой уровень форматирования, в текстовом процессоре MicrosoftWord, позволяет определить значение междустрочного интервала:

- а) Абзац
- б) Шрифт
- в) Страница

3. Документы, созданные программой Microsoft Excel, имеют расширение:

- а) .xls
- б) .dbf
- в) .bmp

4. Раскройте понятие архитектуры, состава, функции и классификацию операционных систем персонального компьютера.

5. Опишите этапы создание документов в текстовом редакторе MS Word

**ФГБОУ ВО «ЛУГАНСКИЙ ГОСУДАРСТВЕННЫЙ УНИВЕРСИТЕТ
ИМЕНИ ВЛАДИМИРА ДАЛЯ»
КОЛЛЕДЖ СЕВЕРОДОНЕЦКОГО ТЕХНОЛОГИЧЕСКОГО
ИНСТИТУТА (филиал) ФГБОУ ВО «ЛГУ им. В. Даля»**

МДК.05.01 Обработка информации и программного обеспечения

Специальность 09.02.11 Разработка и управление программным обеспечением

Билет 23

1. Что относится к атрибутам файла?

- а) Его имя, тип (расширение), значок, размер, дата и время создания.
- б) Его тип и место расположение на диске
- в) Его значок и место расположение на диске

2. Как получить доступ к элементу интерфейса текстового процессора Microsoft Word, отображенного на рисунке:



- а) Ссылки - >Гиперссылка
- б) Рассылки - >Гиперссылка
- в) Вставка - >Гиперссылка

3. Адреса клеток электронной таблицы – это

- а) имя, состоящее из номера столбца и номера строки
- б) имя, состоящее из любой последовательности символов
- в) имя, состоящее из имени столбца и номера строки

4. Опишите виды и назначения принтеров, их устройство и принцип действия, интерфейсы подключения и правила эксплуатации.

5. Опишите этапы форматирования документов в текстовом редакторе MS Word

**ФГБОУ ВО «ЛУГАНСКИЙ ГОСУДАРСТВЕННЫЙ УНИВЕРСИТЕТ
ИМЕНИ ВЛАДИМИРА ДАЛЯ»
КОЛЛЕДЖ СЕВЕРОДОНЕЦКОГО ТЕХНОЛОГИЧЕСКОГО
ИНСТИТУТА (филиал) ФГБОУ ВО «ЛГУ им. В. Даля»**

МДК.05.01 Обработка информации и программного обеспечения

Специальность 09.02.11 Разработка и управление программным обеспечением

Билет 24

1. На тип файла указывает:

- а) Имя файла
- б) Расширение файла
- в) Объём файла

2. В процессе редактирования текста изменяется:

- а) Размер шрифта текста
- б) Содержание текста
- в) Параметры страницы

3. В клетку электронной таблицы можно занести

- а) Только формулы
- б) Числа и текст
- в) Числа, формулы и текст

4. Опишите виды и назначения сканеров, их устройство и принцип действия, интерфейсы подключения и правила эксплуатации

5. Опишите основные возможности программ для создания и обработки растровой графики

**ФГБОУ ВО «ЛУГАНСКИЙ ГОСУДАРСТВЕННЫЙ УНИВЕРСИТЕТ
ИМЕНИ ВЛАДИМИРА ДАЛЯ»
КОЛЛЕДЖ СЕВЕРОДОНЕЦКОГО ТЕХНОЛОГИЧЕСКОГО
ИНСТИТУТА (филиал) ФГБОУ ВО «ЛГУ им. В. Даля»**

МДК.05.01 Обработка информации и программного обеспечения

Специальность 09.02.11 Разработка и управление программным обеспечением

Билет 25

1. Задано полное имя файла C:\DOC\МОИ ДОКУМЕНТЫ\
2ГРУППА\ПЕТРОВ\ПРОВА.TXT. Каково имя каталога, в котором
находится этот файл?

- а) 2ГРУППА
- б) ПЕТРОВ
- в) ПЕТРОВ\ПРОВА

2. Какой уровень форматирования, в текстовом процессоре MicrosoftWord,
позволяет определить значение отступа (выступа) "красной" строки:

- а) Шрифт
- б) Абзац
- в) Страница

3. Что означает символ \$ в записи имени ячейки D\$6?

- а) В адресе не будет меняться только номер столбца
- б) В адресе не будет изменяться только номер строки
- в) Имя ячейки останется неизменным

4. Опишите этапы установки и настройки основных компонентов операционной
системы и драйверов периферийного оборудования.

5. Опишите назначение, возможности и применение электронных таблиц, принцип
их построения и организации работы с ними.

МИНИСТЕРСТВО НАУКИ И ВЫСШЕГО ОБРАЗОВАНИЯ
РОССИЙСКОЙ ФЕДЕРАЦИИ

ФЕДЕРАЛЬНОЕ ГОСУДАРСТВЕННОЕ БЮДЖЕТНОЕ ОБРАЗОВАТЕЛЬНОЕ
УЧРЕЖДЕНИЕ ВЫСШЕГО ОБРАЗОВАНИЯ «ЛУГАНСКИЙ
ГОСУДАРСТВЕННЫЙ УНИВЕРСИТЕТ ИМЕНИ ВЛАДИМИРА ДАЛЯ»

**КОЛЛЕДЖ СЕВЕРОДОНЕЦКОГО ТЕХНОЛОГИЧЕСКОГО ИНСТИТУТА
(филиал) ФГБОУ ВО «ЛГУ им. В. Даля»**

РАССМОТРЕН И ПРИНЯТ

на заседании методической комиссии
Колледжа Северодонецкого технологического
института (филиал) ФГБОУ ВО «Луганского
государственного

»
«05» 2025 . _01

УТВЕРЖДАЮ

Зам. директора Колледжа
Северодонецкого технологического
института (филиал) ФГБОУ ВО
«Луганского государственного
университета имени Владимира Даля»

_____ Р.П. Филь
«05» сентября 2025 г.

**КОМПЛЕКТ ЗАДАНИЙ для проведения промежуточной
аттестации в форме дифференцированного зачета**

по междисциплинарному курсу **.05**
16199 -

по специальности **09.02.11 Разработка и управление
программным обеспечением**

для студентов ____ курса группы

формы обучения очная

Преподаватель: _____ . .

Северодонецк
2025

**ФГБОУ ВО «ЛУГАНСКИЙ ГОСУДАРСТВЕННЫЙ УНИВЕРСИТЕТ
ИМЕНИ ВЛАДИМИРА ДАЛЯ»
КОЛЛЕДЖ СЕВЕРОДОНЕЦКОГО ТЕХНОЛОГИЧЕСКОГО
ИНСТИТУТА (филиал) ФГБОУ ВО «ЛГУ им. В. Даля»**

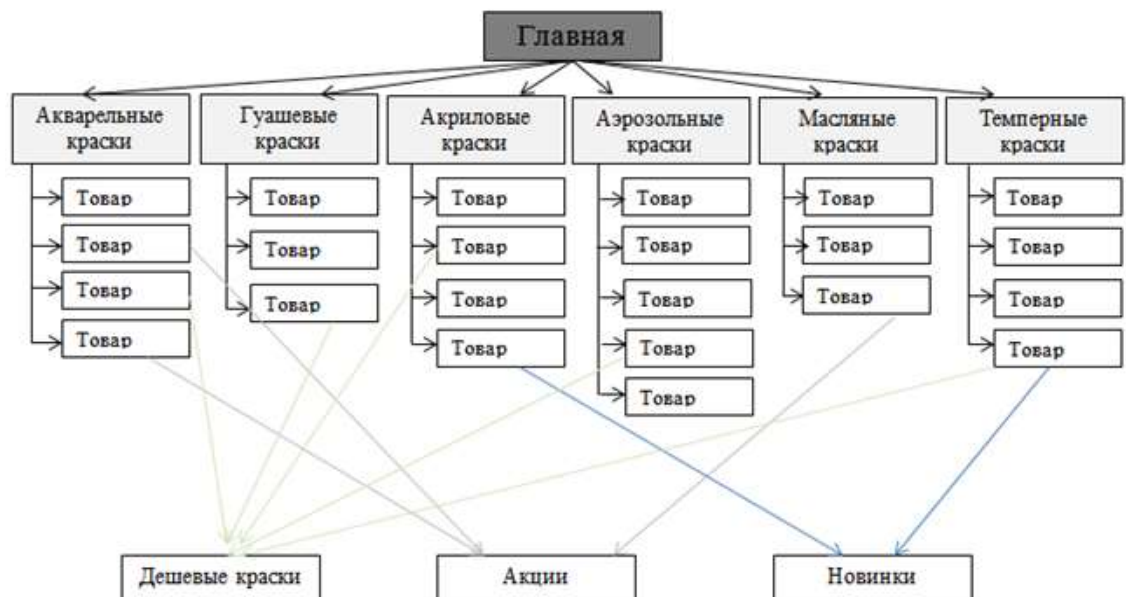
Профессиональный модуль

ПМ.05 Выполнение работ по профессии 16199 Оператор электронно-вычислительных и вычислительных машин

Специальность 09.02. 11 Разработка и управление программным обеспечением

БИЛЕТ ЗАДАНИЯ № 1

1. Опишите устройство персональных компьютеров, основные блоки, функции и технические характеристики.
2. Опишите основные возможности текстового редактора.
3. Создайте схему. Продемонстрируйте результат и опишите порядок выполнения задания при проверке.



**ФГБОУ ВО «ЛУГАНСКИЙ ГОСУДАРСТВЕННЫЙ УНИВЕРСИТЕТ
ИМЕНИ ВЛАДИМИРА ДАЛЯ»
КОЛЛЕДЖ СЕВЕРОДОНЕЦКОГО ТЕХНОЛОГИЧЕСКОГО
ИНСТИТУТА (филиал) ФГБОУ ВО «ЛГУ им. В. Даля»**

Профессиональный модуль

ПМ.05 Выполнение работ по профессии 16199 Оператор электронно-
вычислительных и вычислительных машин

Специальность 09.02. 11 Разработка и управление программным обеспечением

БИЛЕТ ЗАДАНИЯ № 2

1. Раскройте понятие архитектуры, состава, функции и классификацию операционных систем персонального компьютера.
2. Опишите этапы создание документов в текстовом редакторе MS Word
3. Создайте печать в программе Corel Draw. Продемонстрируйте результат и опишите порядок выполнения задания при проверке.



**ФГБОУ ВО «ЛУГАНСКИЙ ГОСУДАРСТВЕННЫЙ УНИВЕРСИТЕТ
ИМЕНИ ВЛАДИМИРА ДАЛЯ»**

**КОЛЛЕДЖ СЕВЕРОДОНЕЦКОГО ТЕХНОЛОГИЧЕСКОГО
ИНСТИТУТА (филиал) ФГБОУ ВО «ЛГУ им. В. Даля»**

Профессиональный модуль

ПМ.05 Выполнение работ по профессии 16199 Оператор электронно-вычислительных и вычислительных машин

Специальность 09.02. 11 Разработка и управление программным обеспечением

БИЛЕТ ЗАДАНИЯ № 3

1. Опишите виды и назначения принтеров, их устройство и принцип действия, интерфейсы подключения и правила эксплуатации.
2. Опишите этапы форматирования документов в текстовом редакторе MS Word
3. Создайте схему. Опишите порядок выполнения задания.
Продемонстрируйте результат для проверки выполненного задания



Рис. 1. Сеть основных процессов ООО «Искра»

**ФГБОУ ВО «ЛУГАНСКИЙ ГОСУДАРСТВЕННЫЙ УНИВЕРСИТЕТ
ИМЕНИ ВЛАДИМИРА ДАЛЯ»
КОЛЛЕДЖ СЕВЕРОДОНЕЦКОГО ТЕХНОЛОГИЧЕСКОГО
ИНСТИТУТА (филиал) ФГБОУ ВО «ЛГУ им. В. Даля»**

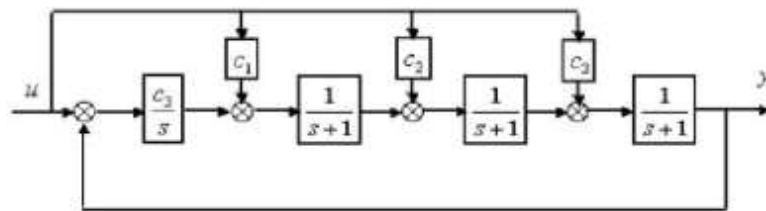
Профессиональный модуль

ПМ.05 Выполнение работ по профессии 16199 Оператор электронно-вычислительных и вычислительных машин

Специальность 09.02. 11 Разработка и управление программным обеспечением

БИЛЕТ ЗАДАНИЯ № 5

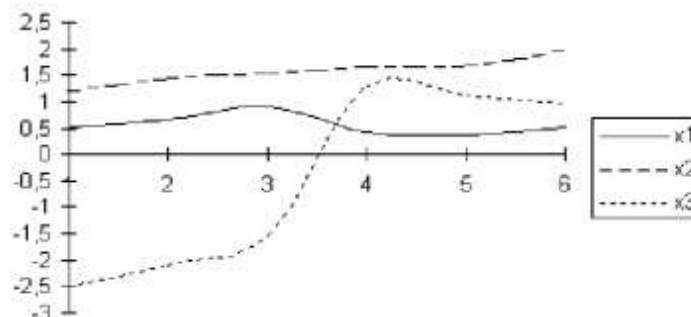
1. Опишите этапы установки и настройки основных компонентов операционной системы и драйверов периферийного оборудования.
2. Опишите назначение, возможности и применение электронных таблиц, принцип их построения и организации работы с ними.
3. Выполните рисунок



Создайте таблицу. Найдите максимальное и среднее арифметическое значения для каждой переменной. Постройте диаграмму.

Переменные	№ эксперимента						Среднее арифм.	Максим. значение
	1	2	3	4	5	6		
x1	0,53	0,67	0,91	0,43	0,37	0,52		
x2	1,2	1,45	1,53	1,67	1,7	2		
x3	-2,5	-2,1	-1,53	1,27	1,13	0,98		

Диаграмма. Результаты экспериментов



**ФГБОУ ВО «ЛУГАНСКИЙ ГОСУДАРСТВЕННЫЙ УНИВЕРСИТЕТ
ИМЕНИ ВЛАДИМИРА ДАЛЯ»
КОЛЛЕДЖ СЕВЕРОДОНЕЦКОГО ТЕХНОЛОГИЧЕСКОГО
ИНСТИТУТА (филиал) ФГБОУ ВО «ЛГУ им. В. Даля»**

Профессиональный модуль

ПМ.05 Выполнение работ по профессии 16199 Оператор электронно-вычислительных и вычислительных машин

Специальность 09.02. 11 Разработка и управление программным обеспечением

БИЛЕТ ЗАДАНИЯ № 6

1. Опишите назначение, возможности, правил эксплуатации мультимедийного оборудования, основные типы интерфейсов для подключения мультимедийного оборудования.

2. Правила ввода, обработки, оформления, редактирования данных и выполнения вычислительных операций в MS Excel

Создайте таблицу в MS Word (*Шрифт TimesNewRoman, кегль 12*) и распечатайте с помощью принтера. Опишите порядок выполнения задания. Продемонстрируйте результат для проверки выполненного задания.

3. Выполните рисунок

Технические характеристики			Информация для заказа		
Печать.	Технология HP PhotoREt 11 с многослойным наложением цвета 600x600: черная с технологией улучшения разрешения HP (KY1) 600x600; цветная с технологией HP PhotoREt		Принтер/сканер/копир типа «все в одном»		
			C6693A	HP OfficeJet R65	
			C6692A	HP OfficeJet R45	
	Метод печати	Термальная по-задроссу струйная печать		Кабели	
	Язык управления принтером	P-PC Level 3 или PCL3GUI		C2946A	Параллельный кабель IEEE 1235A-C, 3 м
	Нагрузка	3000 страниц в месяц (в среднем)		C2947A	Параллельный кабель IEEE 1235A-C, 10 м
	Скорость печати (с/мин)	Черная	Цветная	Струйные принтерные картриджи	
	Быстрая	11	8,5	51645A	Большой черный картридж HP
	Обычная	5,1	3,6	C1876G	Цветной картридж
	Наилучшая	4,4	1	C1879D	Большой трехцветный цветной картридж HP
			54389G	Черный картридж	
Разрешение принтера	Черная	Цветная			
Быстрое	600X 300	300X 300			
Обычное	600x300	600x600			
Наилучшее	600x600	600x600			
Встроенные шрифты					

**ФГБОУ ВО «ЛУГАНСКИЙ ГОСУДАРСТВЕННЫЙ УНИВЕРСИТЕТ
ИМЕНИ ВЛАДИМИРА ДАЛЯ»
КОЛЛЕДЖ СЕВЕРОДОНЕЦКОГО ТЕХНОЛОГИЧЕСКОГО
ИНСТИТУТА (филиал) ФГБОУ ВО «ЛГУ им. В. Даля»**

Профессиональный модуль

ПМ.05 Выполнение работ по профессии 16199 Оператор электронно-вычислительных и вычислительных машин

Специальность 09.02. 11 Разработка и управление программным обеспечением

БИЛЕТ ЗАДАНИЯ № 7

1. Раскройте понятие цифрового представления звуковой информации в персональном компьютере, форматы аудио файлов, конвертирование файлом
2. Опишите основные возможности программ для создания и обработки векторной графики.
3. Выполните расчеты в MS Excel

	A	B	C	D	E	F	G	H	I	J	K
1	Фамилия сотрудника	Пол	Дата приема	Набрано баллов			Всего баллов	Зарплата	Стаж	Над- бавка	Всего оклад
				Тест1	Тест2	Тест3					
2	Иванов	м	10.05.1998	123	345	288					
3	Петров	м	06.04.1976	262	326	312					
4	Сидорова	ж	06.09.1986	54	371	296					
5	Коноплев	м	07.01.2000	270	355	308					
7	Среднее:										
8	Всего зарплата мужчины:										
9	Всего зарплата женщины:										

1. Подсчитать значения столбца «Всего баллов», а также, в строке «Среднее» - средние значения для каждого столбца таблицы;
2. Считается, что сотрудник сдал тест, если набрал сумму баллов не менее 850. Сдавшим тест устанавливается оклад в размере \$100, если сумма баллов превышает 900, то размер оклада составляет \$150. Рассчитать значения столбца «Зарплата»
3. Подсчитать значения столбца «Стаж» по дате принятия на работу на сегодня.
4. «Надбавка» считается как «СТАЖ»/100+1.
5. «Оклад всего» = «Надбавка»*«Зарплата»
6. «Всего зарплата мужчины (женщины)» подсчитать используя функцию **СУММЕСЛИ**
7. Создать диаграмму на отдельном листе, отображающую количество баллов, полученных на тестах, для каждого сотрудника

**ФГБОУ ВО «ЛУГАНСКИЙ ГОСУДАРСТВЕННЫЙ УНИВЕРСИТЕТ
ИМЕНИ ВЛАДИМИРА ДАЛЯ»
КОЛЛЕДЖ СЕВЕРОДОНЕЦКОГО ТЕХНОЛОГИЧЕСКОГО
ИНСТИТУТА (филиал) ФГБОУ ВО «ЛГУ им. В. Даля»**

Профессиональный модуль

ПМ.05 Выполнение работ по профессии 16199 Оператор электронно-вычислительных и вычислительных машин

Специальность 09.02. 11 Разработка и управление программным обеспечением

БИЛЕТ ЗАДАНИЯ № 8

1. Раскройте понятие цифрового представления графической информации в персональном компьютере, форматы графических файлов.
 2. Перечислите параметры форматирования символов в MS Word
 3. С помощью программы CorelDRAW создайте схему. Опишите порядок выполнения задания. Сохраните полученный результат в формате cdr и jpg.
- Подсоедините принтер.
Распечатайте полученное изображение. Продемонстрируйте результат для проверки выполненного задания



Рис. 1. Распределение населения в возрасте 15 - 17 лет по экономической активности в 2017 г.

**ФГБОУ ВО «ЛУГАНСКИЙ ГОСУДАРСТВЕННЫЙ УНИВЕРСИТЕТ
ИМЕНИ ВЛАДИМИРА ДАЛЯ»
КОЛЛЕДЖ СЕВЕРОДОНЕЦКОГО ТЕХНОЛОГИЧЕСКОГО
ИНСТИТУТА (филиал) ФГБОУ ВО «ЛГУ им. В. Даля»**

Профессиональный модуль

ПМ.05 Выполнение работ по профессии 16199 Оператор электронно-вычислительных и вычислительных машин

Специальность 09.02. 11 Разработка и управление программным обеспечением

БИЛЕТ ЗАДАНИЯ № 9

1. Раскройте понятие цифрового представления видео информации в персональном компьютере, форматы видео файлов, конвертирование файлом.
2. Перечислите способы создания таблиц в MS Word.
3. Создать таблицу финансовой сводки за неделю с помощью программы MS Excel, произвести расчеты, построить диаграмму изменения финансового результата, произвести фильтрацию значений дохода, превышающих 4200. Опишите порядок выполнения задания. Продемонстрируйте результат для проверки выполненного задания.

Финансовая сводка за неделю (тыс. руб.)

Дни недели	Доход	Расход	Финансовый результат
Понедельник	3245,20	3628,50	?
Вторник	4572,50	5320,50	?
Среда	6251,66	5292,10	?
Четверг	2125,20	3824,30	?
Пятница	3896,60	3020,10	?
Суббота	5420,30	4262,10	?
Воскресенье	6050,60	4369,50	?
Ср. значение	?	?	?

Общий финансовый результат за неделю:

?

**ФГБОУ ВО «ЛУГАНСКИЙ ГОСУДАРСТВЕННЫЙ УНИВЕРСИТЕТ
ИМЕНИ ВЛАДИМИРА ДАЛЯ»
КОЛЛЕДЖ СЕВЕРОДОНЕЦКОГО ТЕХНОЛОГИЧЕСКОГО
ИНСТИТУТА (филиал) ФГБОУ ВО «ЛГУ им. В. Даля»**

Профессиональный модуль

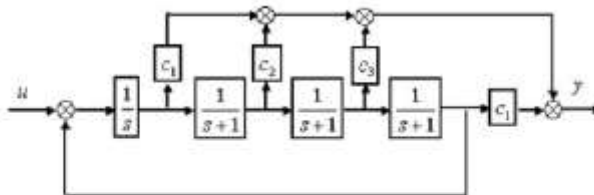
ПМ.05 Выполнение работ по профессии 16199 Оператор электронно-вычислительных и вычислительных машин

Специальность 09.02. 11 Разработка и управление программным обеспечением

БИЛЕТ ЗАДАНИЯ № 10

1. Опишите принципы функционирования локальных и глобальных компьютерных сетей. Подключение сети, её настройка.
2. Опишите способы редактирования структуры таблицы: вставка строки, столбца, объединение ячеек в MS Excel
3. Выполните рисунок

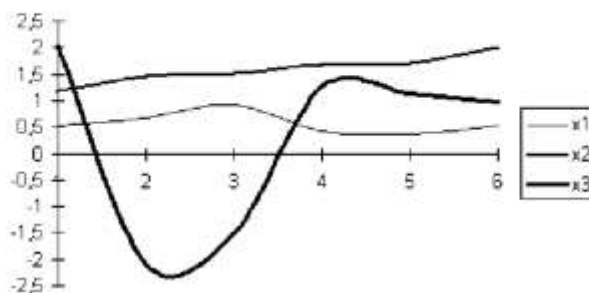
Выполните рисунок.



Создайте таблицу. Найдите максимальное и среднее арифметическое значения для каждой переменной. Постройте диаграмму.

Переменные	№ эксперимента						Среднее арифм.	Максим. значение
	1	2	3	4	5	6		
x1	0,53	0,67	0,91	0,43	0,37	0,52		
x2	1,2	1,45	1,53	1,67	1,7	2		
x3	-2,5	-2,1	-1,53	1,27	1,13	0,98		

Диаграмма. Результаты экспериментов



**ФГБОУ ВО «ЛУГАНСКИЙ ГОСУДАРСТВЕННЫЙ УНИВЕРСИТЕТ
ИМЕНИ ВЛАДИМИРА ДАЛЯ»**

**КОЛЛЕДЖ СЕВЕРОДОНЕЦКОГО ТЕХНОЛОГИЧЕСКОГО
ИНСТИТУТА (филиал) ФГБОУ ВО «ЛГУ им. В. Даля»**

Профессиональный модуль

ПМ.05 Выполнение работ по профессии 16199 Оператор электронно-вычислительных и вычислительных машин

Специальность 09.02. 11 Разработка и управление программным обеспечением

БИЛЕТ ЗАДАНИЯ № 11

1. Настройка беспроводной компьютерной сети. Изучение доступа и использование информационных ресурсов беспроводных компьютерных сетей
2. Перечислите параметры форматирования абзацев в MS Word
3. Создать таблицу «Ведомость учета брака», произвести расчеты, выделить минимальную, максимальную и среднюю суммы брака, а также средний процент брака; построить график изменения суммы брака по месяцам.
Продемонстрируйте результат для проверки выполненного задания.

Ведомость учета брака

<i>Месяц</i>	<i>ФИО</i>	<i>Табельный номер</i>	<i>Процент брака</i>	<i>Сумма затрат</i>	<i>Сумма брака</i>
Январь	Иванов В.В.	245	10%	13265р.	?
Февраль	Петров П.П.	289	8%	14568р.	?
Март	Сидоров С.С.	356	6%	14500р.	?
Апрель	Пальчик П.В.	857	11%	16804р.	?
Май	Васин Н.К.	598	9%	16759р.	?
Июнь	Борисов А.О.	849	12%	14673р.	?
Июль	Сорокин А.Л.	409	21%	15677р.	?
Август	Федоров В.Б.	385	46%	16836р.	?
Сентябрь	Титов В.А.	574	7%	13534р.	?
Октябрь	Пирогов А.О.	521	3%	15789р.	?
Ноябрь	Светов О.О.	237	1%	14672р.	?
Декабрь	Карпов А.Н.	590	2%	16785р.	?
		<i>Максимальная сумма брака:</i>			?
		<i>Минимальная сумма брака:</i>			?
		<i>Средняя сумма брака:</i>			?
		<i>Средний процент брака:</i>			?

**ФГБОУ ВО «ЛУГАНСКИЙ ГОСУДАРСТВЕННЫЙ УНИВЕРСИТЕТ
ИМЕНИ ВЛАДИМИРА ДАЛЯ»
КОЛЛЕДЖ СЕВЕРОДОНЕЦКОГО ТЕХНОЛОГИЧЕСКОГО
ИНСТИТУТА (филиал) ФГБОУ ВО «ЛГУ им. В. Даля»**

Профессиональный модуль

ПМ.05 Выполнение работ по профессии 16199 Оператор электронно-вычислительных и вычислительных машин

Специальность 09.02. 11 Разработка и управление программным обеспечением

БИЛЕТ ЗАДАНИЯ № 12

1. Нормативные документы по охране труда при работе с персональным компьютером. Санитарно-гигиенические нормы при работе на персональном компьютере.
 2. Дайте определение понятию «диаграмма». Опишите способы построения диаграммы в MS Excel
 3. Создайте плакат. Опишите порядок выполнения задания.
- Продемонстрируйте результат для проверки выполненного задания.



**ФГБОУ ВО «ЛУГАНСКИЙ ГОСУДАРСТВЕННЫЙ УНИВЕРСИТЕТ
ИМЕНИ ВЛАДИМИРА ДАЛЯ»
КОЛЛЕДЖ СЕВЕРОДОНЕЦКОГО ТЕХНОЛОГИЧЕСКОГО
ИНСТИТУТА (филиал) ФГБОУ ВО «ЛГУ им. В. Даля»**

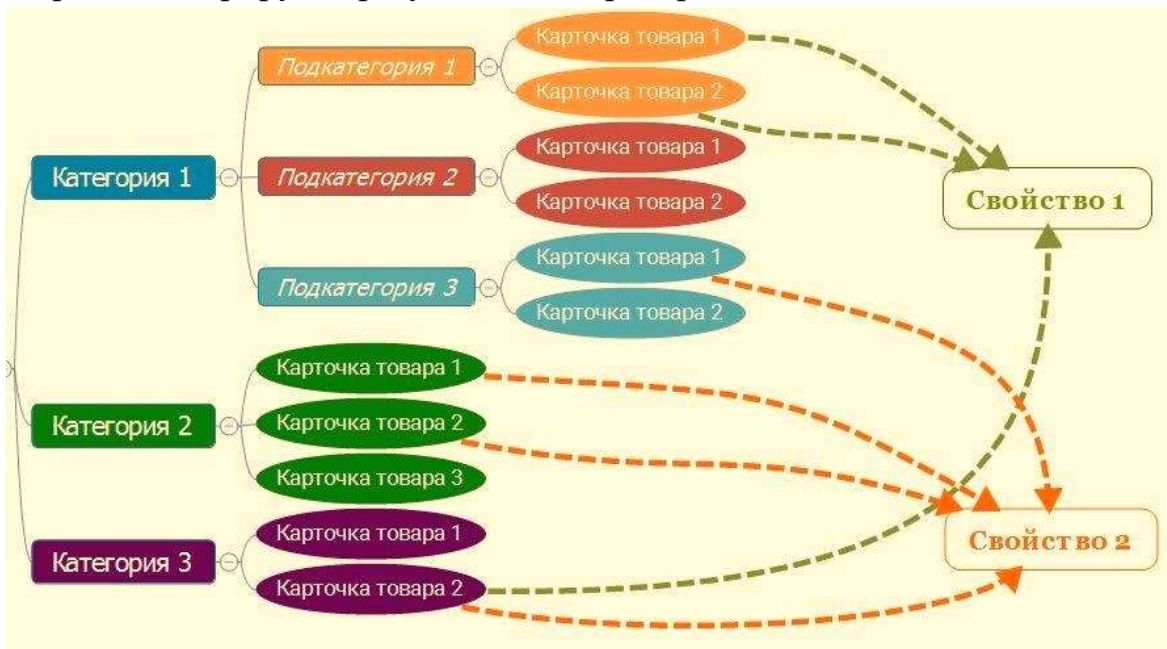
Профессиональный модуль

ПМ.05 Выполнение работ по профессии 16199 Оператор электронно-вычислительных и вычислительных машин

Специальность 09.02. 11 Разработка и управление программным обеспечением

БИЛЕТ ЗАДАНИЯ № 13

1. Опишите средства и методы для защиты информации. Антивирусные программы.
 2. Создание и обработка документов в системе MS Publisher.
 3. Создайте схему. Опишите порядок выполнения задания.
- Продемонстрируйте результат для проверки выполненного задания



**ФГБОУ ВО «ЛУГАНСКИЙ ГОСУДАРСТВЕННЫЙ УНИВЕРСИТЕТ
ИМЕНИ ВЛАДИМИРА ДАЛЯ»
КОЛЛЕДЖ СЕВЕРОДОНЕЦКОГО ТЕХНОЛОГИЧЕСКОГО
ИНСТИТУТА (филиал) ФГБОУ ВО «ЛГУ им. В. Даля»**

Профессиональный модуль

ПМ.05 Выполнение работ по профессии 16199 Оператор электронно-вычислительных и вычислительных машин

Специальность 09.02. 11 Разработка и управление программным обеспечением

БИЛЕТ ЗАДАНИЯ № 14

- 1 Опишите основные возможности программ для создания и обработки музыки. Работа с аудио файлами
2. Технология вычислений в программе MS Excel
3. С помощью программы AdobePhotoshop и CorelDraw выполните макет календаря на месяц июль 2022. Сохраните фон со слоями в формате psd, а конечный результат в cdr и jpg.

Например,



пн/18ав	вт/19ав	ср/20ав	чт/21ав	пт/22ав	сб/23ав	вс/24ав
					1	2
3	4	5	6	7	8	9
10	11	12	13	14	15	16
17	18	19	20	21	22	23
24/31	25	26	27	28	29	30

**ФГБОУ ВО «ЛУГАНСКИЙ ГОСУДАРСТВЕННЫЙ УНИВЕРСИТЕТ
ИМЕНИ ВЛАДИМИРА ДАЛЯ»
КОЛЛЕДЖ СЕВЕРОДОНЕЦКОГО ТЕХНОЛОГИЧЕСКОГО
ИНСТИТУТА (филиал) ФГБОУ ВО «ЛГУ им. В. Даля»**

Профессиональный модуль

ПМ.05 Выполнение работ по профессии 16199 Оператор электронно-вычислительных и вычислительных машин

Специальность 09.02. 11 Разработка и управление программным обеспечением

БИЛЕТ ЗАДАНИЯ № 15

1. Опишите основные возможности программ для создания и обработки видео. Работа с видео файлами.
2. Правила подготовки и оформления презентаций в Power Point.
3. Создайте плакат. Опишите порядок выполнения задания. Сохраните полученный результат в формате cdr и jpg. Подсоедините принтер. Распечатайте полученное изображение. Продемонстрируйте результат для проверки выполненного задания



**ФГБОУ ВО «ЛУГАНСКИЙ ГОСУДАРСТВЕННЫЙ УНИВЕРСИТЕТ
ИМЕНИ ВЛАДИМИРА ДАЛЯ»**

**КОЛЛЕДЖ СЕВЕРОДОНЕЦКОГО ТЕХНОЛОГИЧЕСКОГО
ИНСТИТУТА (филиал) ФГБОУ ВО «ЛГУ им. В. Даля»**

Профессиональный модуль

ПМ.05 Выполнение работ по профессии 16199 Оператор электронно-вычислительных и вычислительных машин

Специальность 09.02. 11 Разработка и управление программным обеспечением

БИЛЕТ ЗАДАНИЯ № 16

1. Процесс конвертирования файлов. Основные понятия сжатия файла
2. Слои и работа с ними в Adobe Photoshop
3. Создать таблицу по анализу продаж за текущий месяц, построить гистограмму отфильтрованных значений изменения выручки по видам продукции. Опишите порядок выполнения задания. Продемонстрируйте результат для проверки выполненного задания

Анализ продаж продукции фирмы «ИнтерТрейд» за сентябрь месяц

<i>Наименование продукции</i>	<i>Цена, руб.</i>	<i>Продажи</i>			<i>Выручка от продажи, руб.</i>
		<i>Безналичны е платежи, шт.</i>	<i>Наличные платежи, шт.</i>	<i>Всего, шт.</i>	
Радиотелефон	4200	240	209	?	?
ЖК Телевизор	19500	103	104	?	?
Видеокамера	13790	10	17	?	?
Компьютер	19800	57	45	?	?
Ноутбук	25000	104	120	?	?
Мультимедиапроектор	20000	72	55	?	?
Принтер	5000	67	85	?	?
Копировальный аппарат	4500	43	37	?	?
Сканер	2500	24	18	?	?
Максимальные продажи:		?	?		?
Минимальные продажи:		?	?		?

**ФГБОУ ВО «ЛУГАНСКИЙ ГОСУДАРСТВЕННЫЙ УНИВЕРСИТЕТ
ИМЕНИ ВЛАДИМИРА ДАЛЯ»**

**КОЛЛЕДЖ СЕВЕРОДОНЕЦКОГО ТЕХНОЛОГИЧЕСКОГО
ИНСТИТУТА (филиал) ФГБОУ ВО «ЛГУ им. В. Даля»**

Профессиональный модуль

ПМ.05 Выполнение работ по профессии 16199 Оператор электронно-вычислительных и вычислительных машин

Специальность 09.02. 11 Разработка и управление программным обеспечением

БИЛЕТ ЗАДАНИЯ № 17

1. Использование инструментов поисковых систем. Работа с поисковыми серверами
2. Принципы и способы ретуширования фотографий в Adobe Photoshop и других программах
3. Создать таблицу по анализу продаж за текущий месяц, построить гистограмму отфильтрованных значений изменения выручки по видам продукции. Опишите порядок выполнения задания. Продемонстрируйте результат для проверки выполненного задания

Анализ продаж продукции фирмы «ИнтерТрейд» за сентябрь месяц

Наименование продукции	Цена, руб.	Продажи			Выручка от продажи, руб.
		Безналичные платежи, шт.	Наличные платежи, шт.	Всего, шт.	
Радиотелефон	4200	240	209	?	?
ЖК Телевизор	19500	103	104	?	?
Видеокамера	13790	10	17	?	?
Компьютер	19800	57	45	?	?
Ноутбук	25000	104	120	?	?
Мультимедиапроектор	20000	72	55	?	?
Принтер	5000	67	85	?	?
Копировальный аппарат	4500	43	37	?	?
Сканер	2500	24	18	?	?
Максимальные продажи:		?	?		?
Минимальные продажи:		?	?		?

ФГБОУ ВО «ЛУГАНСКИЙ ГОСУДАРСТВЕННЫЙ УНИВЕРСИТЕТ
ИМЕНИ ВЛАДИМИРА ДАЛЯ»

КОЛЛЕДЖ СЕВЕРОДОНЕЦКОГО ТЕХНОЛОГИЧЕСКОГО
ИНСТИТУТА (филиал) ФГБОУ ВО «ЛГУ им. В. Даля»

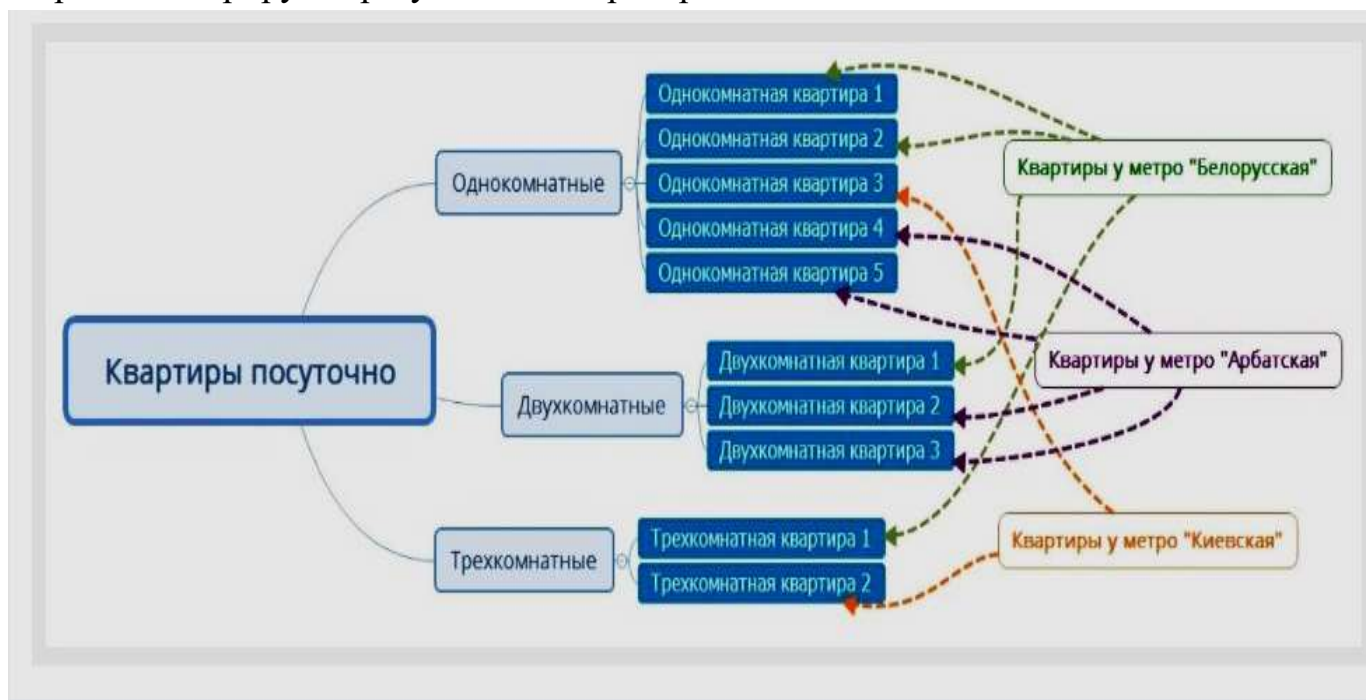
Профессиональный модуль

ПМ.05 Выполнение работ по профессии 16199 Оператор электронно-
вычислительных и вычислительных машин

Специальность 09.02. 11 Разработка и управление программным обеспечением

БИЛЕТ ЗАДАНИЯ № 18

1. Использование облачных ресурсов. Размещение информации в облачных ресурсах.
2. Прикладные программы обеспечения обработки экономической информации
3. Создайте схему. Опишите порядок выполнения задания.
Продемонстрируйте результат для проверки выполненного задания



**ФГБОУ ВО «ЛУГАНСКИЙ ГОСУДАРСТВЕННЫЙ УНИВЕРСИТЕТ
ИМЕНИ ВЛАДИМИРА ДАЛЯ»
КОЛЛЕДЖ СЕВЕРОДОНЕЦКОГО ТЕХНОЛОГИЧЕСКОГО
ИНСТИТУТА (филиал) ФГБОУ ВО «ЛГУ им. В. Даля»**

Профессиональный модуль

ПМ.05 Выполнение работ по профессии 16199 Оператор электронно-вычислительных и вычислительных машин

Специальность 09.02. 11 Разработка и управление программным обеспечением

БИЛЕТ ЗАДАНИЯ № 19

1. Раскройте понятие работа с текстовой информацией в персональном компьютере, форматы текстовых файлов
2. Обработка информационного контента с использованием возможностей Web-сервисов.
3. Создайте схему в программе MS Word. Опишите порядок выполнения задания. Продемонстрируйте результат для проверки выполненного задания

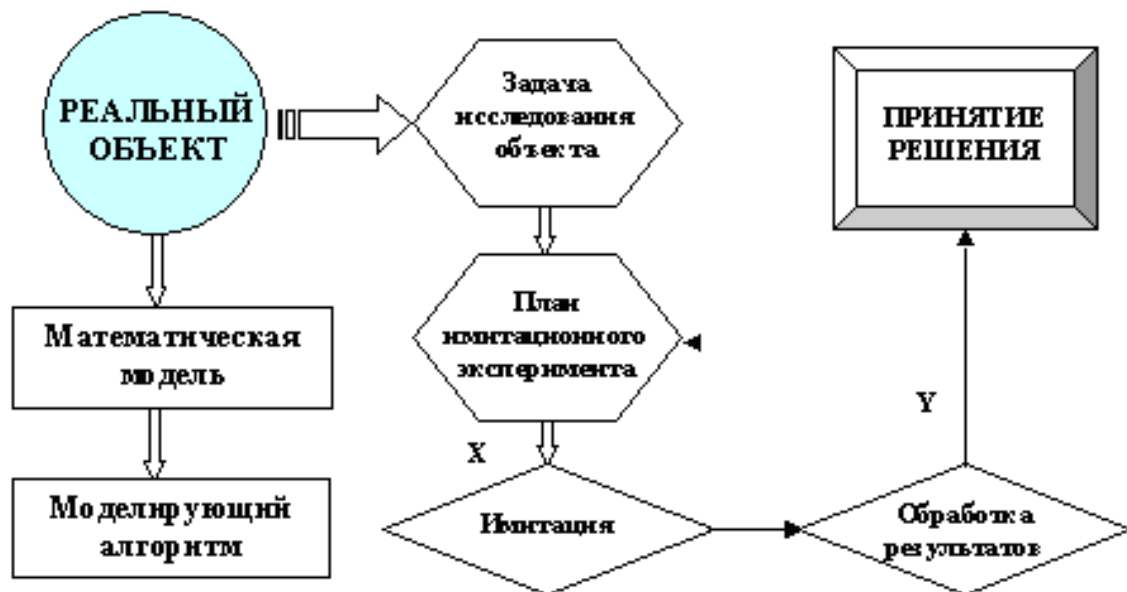


Рис. 1. Схема процесса моделирования

**ФГБОУ ВО «ЛУГАНСКИЙ ГОСУДАРСТВЕННЫЙ УНИВЕРСИТЕТ
ИМЕНИ ВЛАДИМИРА ДАЛЯ»
КОЛЛЕДЖ СЕВЕРОДОНЕЦКОГО ТЕХНОЛОГИЧЕСКОГО
ИНСТИТУТА (филиал) ФГБОУ ВО «ЛГУ им. В. Даля»**

Профессиональный модуль

ПМ.05 Выполнение работ по профессии 16199 Оператор электронно-вычислительных и вычислительных машин

Специальность 09.02. 11 Разработка и управление программным обеспечением

БИЛЕТ ЗАДАНИЯ № 20

1. Выполнение мероприятий по защите персональных данных. Принципы антивирусной защиты персонального компьютера.
2. Видеомонтаж. Программы для выполнения видеомонтажа
3. Создайте визитку в программе Corel Draw. Опишите порядок выполнения задания. Продемонстрируйте результат для проверки выполненного задания. Например,



**Образец визитки
формата 9x5 см**

**Визитка при подготовке
для печати
на листе формата А4
(в масштабе)**



**ФГБОУ ВО «ЛУГАНСКИЙ ГОСУДАРСТВЕННЫЙ УНИВЕРСИТЕТ
ИМЕНИ ВЛАДИМИРА ДАЛЯ»
КОЛЛЕДЖ СЕВЕРОДОНЕЦКОГО ТЕХНОЛОГИЧЕСКОГО
ИНСТИТУТА (филиал) ФГБОУ ВО «ЛГУ им. В. Даля»**

Профессиональный модуль

ПМ.05 Выполнение работ по профессии 16199 Оператор электронно-вычислительных и вычислительных машин

Специальность 09.02. 11 Разработка и управление программным обеспечением

БИЛЕТ ЗАДАНИЯ № 21

1. Опишите устройство персональных компьютеров, основные блоки, функции и технические характеристики.
2. Опишите основные возможности текстового редактора.
3. С помощью программы Adobe Photoshop и CorelDraw выполните макет календаря на 2023. Сохраните фон со слоями в формате psd, а конечный результат в cdr и jpg.

Например



**ФГБОУ ВО «ЛУГАНСКИЙ ГОСУДАРСТВЕННЫЙ УНИВЕРСИТЕТ
ИМЕНИ ВЛАДИМИРА ДАЛЯ»
КОЛЛЕДЖ СЕВЕРОДОНЕЦКОГО ТЕХНОЛОГИЧЕСКОГО
ИНСТИТУТА (филиал) ФГБОУ ВО «ЛГУ им. В. Даля»**

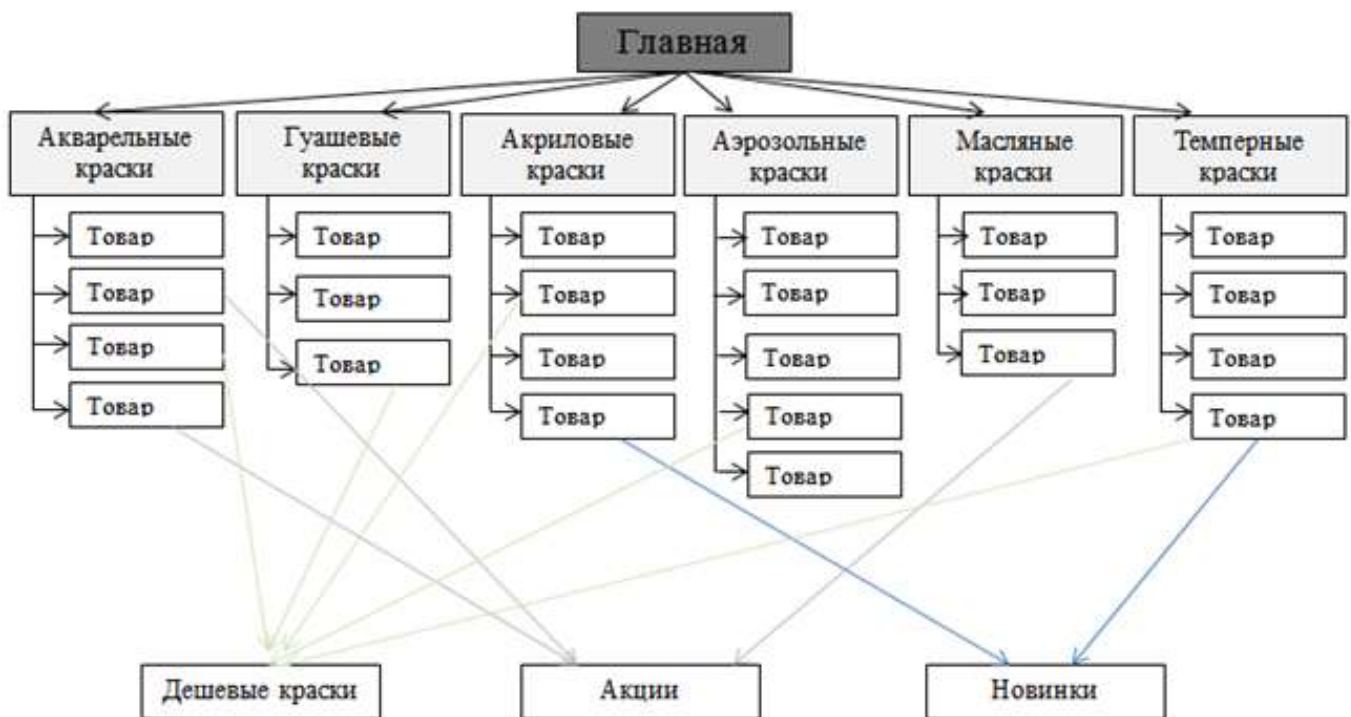
Профессиональный модуль

ПМ.05 Выполнение работ по профессии 16199 Оператор электронно-вычислительных и вычислительных машин

Специальность 09.02. 11 Разработка и управление программным обеспечением

БИЛЕТ ЗАДАНИЯ № 23

1. Раскройте понятие архитектуры, состава, функции и классификацию операционных систем персонального компьютера.
 2. Опишите этапы создание документов в текстовом редакторе MS Word
 3. Создайте схему. Опишите порядок выполнения задания.
- Продемонстрируйте результат для проверки выполненного задания



**ФГБОУ ВО «ЛУГАНСКИЙ ГОСУДАРСТВЕННЫЙ УНИВЕРСИТЕТ
ИМЕНИ ВЛАДИМИРА ДАЛЯ»**

**КОЛЛЕДЖ СЕВЕРОДОНЕЦКОГО ТЕХНОЛОГИЧЕСКОГО
ИНСТИТУТА (филиал) ФГБОУ ВО «ЛГУ им. В. Даля»**

Профессиональный модуль

ПМ.05 Выполнение работ по профессии 16199 Оператор электронно-вычислительных и вычислительных машин

Специальность 09.02. 11 Разработка и управление программным обеспечением

БИЛЕТ ЗАДАНИЯ № 23

1. Опишите виды и назначения принтеров, их устройство и принцип действия, интерфейсы подключения и правила эксплуатации.
2. Опишите этапы форматирования документов в текстовом редакторе MS Word
3. Создайте схему



Рис. 1. Сеть основных процессов ООО «Искра»

**ФГБОУ ВО «ЛУГАНСКИЙ ГОСУДАРСТВЕННЫЙ УНИВЕРСИТЕТ
ИМЕНИ ВЛАДИМИРА ДАЛЯ»
КОЛЛЕДЖ СЕВЕРОДОНЕЦКОГО ТЕХНОЛОГИЧЕСКОГО
ИНСТИТУТА (филиал) ФГБОУ ВО «ЛГУ им. В. Даля»**

Профессиональный модуль
ПМ.05 Выполнение работ по профессии 16199 Оператор электронно-
вычислительных и вычислительных машин
Специальность 09.02. 11 Разработка и управление программным обеспечением

БИЛЕТ ЗАДАНИЯ № 24

1. Опишите виды и назначения сканеров, их устройство и принцип действия, интерфейсы подключения и правила эксплуатации
2. Опишите основные возможности программ для создания и обработки растровой графики
3. Создайте документ в программе MS Word. Выполните вычисления. Опишите порядок выполнения задания. Продемонстрируйте результат для проверки выполненного задания

АКТ № Л-00000182 от «30» декабря 2017 г.
сдачи-приемки работ (оказания услуг)

Мы, представитель Исполнителя _____

в лице _____ директора Колова Дмитрия Юрьевича

с одной стороны, и представитель Заказчика _____ ООО «Макетсистемс»,

в лице _____ директора Супрун Ольги Ивановны

с другой стороны, составили настоящий акт о том, что Исполнителем были выполнены следующие работы (оказаны следующие услуги) по договору №21-12 от 01.06.2012 г.:

№	Наименование работы (услуги)	Количество	Ед. изм.	Цена	Сумма
1	Услуги по подготовке товара к продаже		.		
Итого:					
В том числе НДС (18%)					
Всего (с учетом НДС)					

**ФГБОУ ВО «ЛУГАНСКИЙ ГОСУДАРСТВЕННЫЙ УНИВЕРСИТЕТ
ИМЕНИ ВЛАДИМИРА ДАЛЯ»
КОЛЛЕДЖ СЕВЕРОДОНЕЦКОГО ТЕХНОЛОГИЧЕСКОГО
ИНСТИТУТА (филиал) ФГБОУ ВО «ЛГУ им. В. Даля»**

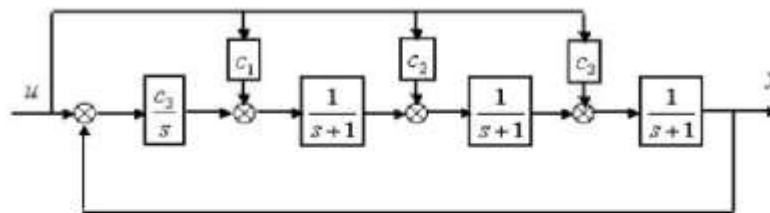
Профессиональный модуль

ПМ.05 Выполнение работ по профессии 16199 Оператор электронно-вычислительных и вычислительных машин

Специальность 09.02. 11 Разработка и управление программным обеспечением

БИЛЕТ ЗАДАНИЯ № 25

1. Опишите этапы установки и настройки основных компонентов операционной системы и драйверов периферийного оборудования.
2. Опишите назначение, возможности и применение электронных таблиц, принцип их построения и организации работы с ними.
3. Выполните рисунок



Создайте таблицу. Найдите максимальное и среднее арифметическое значения для каждой переменной. Постройте диаграмму.

Переменные	№ эксперимента						Среднее арифм.	Максим. значение
	1	2	3	4	5	6		
x1	0,53	0,67	0,91	0,43	0,37	0,52		
x2	1,2	1,45	1,53	1,67	1,7	2		
x3	-2,5	-2,1	-1,53	1,27	1,13	0,98		

Диаграмма. Результаты экспериментов

